



ევროკავშირი
საქართველოსთვის
ENPARD: სოფლისა და სოფლის მეურნეობის
განვითარების ხელშეწყობა



ყაზბეგის განვითარების სტრატეგია 2016-2020

შემუშავებულია ყაზბეგის განვითარების ჯგუფის მიერ (LAG Kazbegi)

წინამდებარე სტრატეგია შემუშავებულია „ყაზბეგის სამოქმედო ჯგუფის Kazbegi Local Action Group“ პროექტის-ფარგლებში. აღნიშნული პროექტს ახორციელებს საერთაშორისო არასამთავრობო ორგანიზაცია “People in Need” (PIN) ევროპის სამეზობლო პროგრამის სოფლისა და სოფლის მეურნეობის განვითარებისათვის (ENPARD) ფარგლებში. პროექტი ხორციელდება “People in Need“-ის პარტნიორებთან: ბიოლოგიურ მეურნეობათა ასოციაცია „ელკანასა“ და ჩეხეთის რესპუბლიკის ადგილობრივი სამოქმედო ჯგუფების ეროვნულ ქსელთან (NNLAG) ერთად. პროექტი ითვალისწინებს LEADER მეთოდოლოგიის დანერგვას ყაზბეგის მუნიციპალიტეტში, სოფლის განვითარების ხელშეწყობის მიზნით.



ევროკავშირი
საქართველოსთვის
ENPARD: სოფლისა და სოფლის მეურნეობის
განვითარების ხელშეწყობა



შინაარსი

1. LEADER -ის ძირითადი პრინციპი.....	4
1.1 “LEADER“-ის 7 მახასიათებელი.....	5
1.2 ადგილობრივი განვითარების ჯგუფი.....	6
2. ყაზბეგის განვითარების ჯგუფი.....	8
3. ყაზბეგის განვითარების ჯგუფის სტრუქტურა.....	10
4. ყაზბეგის განვითარების ჯგუფის როლი სტრატეგიის განხორციელებაში.....	12
5. მოსახლეობის ჩართულობა და საკონსულტაციო აქტივობები ადგილობრივი განვითარების სტრატეგიის შემუშავებისათვის.....	12
6. სამოქმედო არეალი - ყაზბეგის მუნიციპალიტეტის აღწერა.....	17
6.1 ზოგადი მიმოხილვა.....	17
6.2 სექტორებს შორის გათიშულობა.....	20
6.3 სოფლის მეურნეობა.....	21



ევროკავშირი
საქართველოსთვის
ENPARD: სოფლისა და სოფლის მეურნეობის
განვითარების ხელშეწყობა



6.4 ტურიზმი.....	23
6.5 ჯანდაცვა.....	26
6.6 საზოგადოებრივი ინფრასტრუქტურა და სოციალური საკითხები.....	26
6.7 განათლება.....	29
6.8 კულტურა.....	31
6.9 გარემოს დაცვა	32
7. მთავარი გამოწვევები და განვითარების პრიორიტეტები.....	32
8. სტრატეგიით დაინტერესებული მხარეები, პოტენციური პარტნიორები და ბენეფიციარები (სამიზნე ჯგუფები).....	51
9. სტრატეგიის შემუშავების მომენტისთვის არსებული საკანონმდებლო ბაზა.....	52
10. სექტორებს შორის თანამშრომლობა.....	53
11. თანამშრომლობა საერთაშორისო, სახელმწიფოებრივ, რეგიონალურ და ადგილობრივ დონეზე.....	53

1. LEADER -ის ძირითადი პრინციპი:



ევროკავშირი
საქართველოსთვის
ENPARD: სოფლისა და სოფლის მეურნეობის
განვითარების ხელშეწყობა



აკრონომი 'LEADER' ნაწარმოებია ფრანგულიდან - "*Liaison Entre Actions de Développement de l'Économie Rurale*" და ნიშნავს „კავშირი სოფლის ეკონომიკასა და განვითარების ქმედებებს შორის“. იდეა მდგომარეობს იმ ადამიანური და მატერიალური რესურსების გამოყენებაში, რომელთაც შეუძლია ხელი შეუწყონ სოფლად განვითარების პროცესს თანამშრომლობის გზით საჯარო, სამოქალაქო და კერძო სექტორებს შორის, მუნიციპალურ დონეზე.

“LEADER“-ის მეთოდოლოგია ეფუძნება ადგილობრივი თემის ჩართულობის გაძლიერებას, განვითარების სტრატეგიის განხორციელების და რესურსების განაწილების საშუალებით. რეგიონის განვითარებაში და ადგილობრივი მოსახლეობის გადაწყვეტილების მიღების პროცესში ჩართულობაში 'LEADER“-ის მეთოდოლოგიის განხორციელების ძირითადი საშუალებაა ადგილობრივი განვითარების ჯგუფი (LAG) (ყაზბეგის განვითარების ჯგუფი).

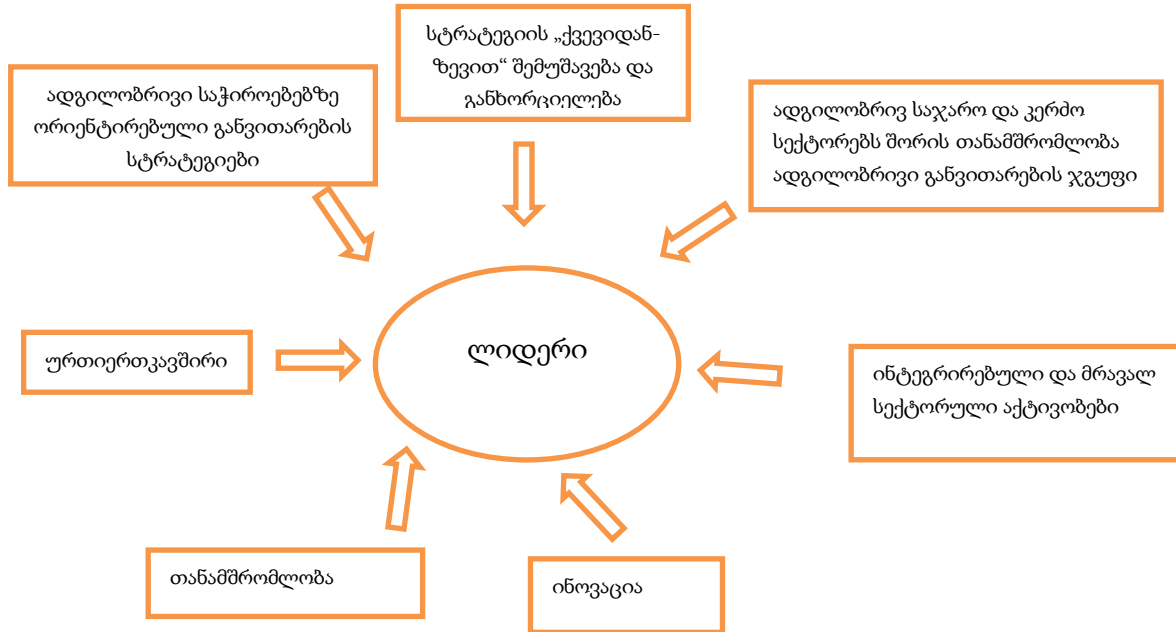
გამოცდილებამ აჩვენა რომ 'LEADER“-ს შეუძლია ნამდვილად შეცვალოს სოფლის მოსახლეობის ყოველდღიური ცხოვრება. მას შეუძლია მნიშვნელოვანი როლი ითამაშოს პრობლემების გადაჭრის ინოვაციურ მიდგომაში და გახდეს ე.წ ლაბორატორია სოფლის მოსახლეობის საჭიროებების მოგვარების ახალი გზების ძიებაში. ამ მიდგომამ მნიშვნელოვანი შედეგი გამოიღო ევროკავშირის წევრი ქვეყნების სოფლის განვითარებაში და შეუძლია დაეხმაროს ევროკავშირის ახალი და მომავალი წევრი ქვეყნების სოფლებს დღევანდელ რეალობასთან ადაპტაციაში.¹

წინამდებარე ადგილობრივი განვითარების სტრატეგია წარმოადგენს შემდგომი 5 წლის პროგრამას, ყაზბეგის მუნიციპალიტეტში სოფლის განვითარების პროცესის მხარდასაჭერად.

¹ http://ec.europa.eu/agriculture/rur/leaderplus/pdf/library/methodology/leader_approach_en.pdf



1.1 “LEADER“-ის 7 მახასიათებელი



✓ მიდგომა „ქვევიდან -ზევით“

მიდგომა „ქვევიდან -ზევით“ ნიშნავს, რომ ადგილობრივი აქტორები მონაწილეობენ სტრატეგიის შემუშავებისა და ადგილობრივი პრიორიტეტების დასახვის პროცესში. როგორც გამოცდილება გვიჩვენებს, „ქვევიდან-ზევით“ მიდგომა არ უნდა განიხილებოდეს როგორც ალტერნატივა ან საწინააღმდეგო „ზევიდან - ქვემოთ“ მიდგომისა, ეროვნული და/ან



ევროკავშირი
საქართველოსთვის
ENPARD: სოფლისა და სოფლის მეურნეობის
განვითარების ხელშეწყობა



რეგიონალური მთავრობის მხრიდან, არამედ უნდა მოხდეს მათი ურთიერთ შერწყმა და ინტეგრირება საერთო მიზნების უკეთესად მისაღწევად.

✓ *საჯარო და კერძო სექტორების თანამშრომლობა: ადგილობრივი განვითარების ჯგუფის არსი და ფუნქციები*

1.2 ადგილობრივი განვითარების ჯგუფი

ადგილობრივი განვითარების ჯგუფის ჩამოყალიბება არის LEADER მეთოდოლოგიის მნიშვნელოვანი მახასიათებელი. ჯგუფის მიზანია ადგილობრივი განვითარების სტრატეგიის შემუშავება და განხორციელება და მისი ფინანსური წყაროების გადანაწილება და მართვა.

ადგილობრივი განვითარების ჯგუფი ეფექტურად უწყობს ხელს მდგრად განვითარებას, რადგანაც:

- აერთიანებს ხელმისაწვდომ ადამიანურ და ფინანსურ რესურსებს; საჯარო, კერძო, სამოქალაქო სექტორს და მოხალისეებს;
- აკავშირებს ადგილობრივ მოქმედ პირებს ურთიერთთანამშრომლობისა და სინერგიული მოქმედებისათვის, უმწვავესი საჭიროებების გამოვლენის, გადალახვის და ეკონომიკური კონკურენტუნარიანობის გაუმჯობესების მიზნით;
- აძლიერებს დიალოგს და თანამშრომლობას სხვადასხვა, ხშირად ერთად მუშაობის მცირე გამოცდილების მქონე სასოფლო აქტორებს შორის, პოტენციური კონფლიქტების შემცირებით და მოლაპარაკებითი გადაწყვეტილებების ხელშეწყობით, კონსულტაციების და დისკუსიების გზით;
- პარტნიორებს შორის ურთიერთობის დამყარების გზით, ხელს უწყობს სოფლის მეურნეობის სექტორში ადპტაციის და ცვლილებების პროცესს (მაგ. პროდუქციის ხარისხი, კვებითი ჯაჭვი), გარემოს დაცვის, სოფლის ეკონომიკის და ცხოვრების ხარისხს შორის ურთიერთკავშირის საკითხების წამოწევას.

ადგილობრივი განვითარების ჯგუფმა უნდა დააკავშიროს საჯარო და კერძო პარტნიორები, იყოს სხვადასხვა სოციო-ეკონომიკური სექტორებისგან შემდგარი, ადგილობრივი ინტერესის დაბალანსებული წარმომადგენელი. გადაწყვეტილების მიღების დონეზე, კერძო სექტორის წარმომადგენლები მინიმუმ 50% უნდა შეადგენდნენ.



ევროკავშირი
საქართველოსთვის
ENPARD: სოფლისა და სოფლის მეურნეობის
განვითარების ხელშეწყობა



ადგილობრივი განვითარების ჯგუფი წყვეტს ადგილობრივი განვითარების სტრატეგიის მიმართულებას და შინაარსს, იღებს გადაწყვეტილებას დაფინანსების წყაროების მოზიდვაზე და ადგილობრივად დასაფინანსებელ პროექტებზე.

აქტორები, რომლებიც ადგილობრივი განვითარების ჯგუფში ყველაზე აქტიურებად ერთვებიან:

- პროფესიონალი ორგანიზაციები და გაერთიანებები (ფერმერები, არაფერმერი პროფესიონალები და მიკრო მეწარმეები)
- სავაჭრო ასოციაციები
- მოქალაქეები, მკვიდნი და მათი ადგილობრივი მთავრობა
- ადგილობრივი პოლიტიკის წარმომადგენლები
- გარემოს დაცვის ასოციაციები
- კულტურული და სათემო სერვისების მიმწოდებლები, მედიის ჩათვლით
- ქალთა ასოციაციები
- ახალგაზრდები

ადგილობრივმა განვითარების ჯგუფმა უნდა:

- დააკავშიროს შესაბამისი ინტერესის ჯგუფები (სამიზნე ჯგუფები) საერთო პროექტებში
- ქონდეს გადაწყვეტილების მიღების ავტონომია და რესურსების ათვისების ახალი ხედვის უნარი
- დააკავშიროს სხვადასხვა მექანიზმები
- შეეძლოს არ გაუშვას ხელიდან შესაძლებლობები, რომლებსაც იძლევა ადგილობრივი რესურსები
- იყოს ღია ინოვაციური იდეებისათვის
- შეეძლოს დააკავშიროს და ურთიერთ-თანამშრომლობაში ჩართოს სხვადასხვა ეკონომიკური სექტორები

2. ყაზბეგის განვითარების ჯგუფი



ევროკავშირი
საქართველოსთვის
ENPARD: სოფლისა და სოფლის მეურნეობის
განვითარების ხელშეწყობა



ყაზბეგის განვითარების ჯგუფი ჩამოყალიბდა მოსახლეობასთან და სხვადასხვა ინტერეს-ჯგუფებთან ინტენსიური შეხვედრების შედეგად. შეხვედრებზე განხილული ძირითადი საკითხები იყო: LEADER მიდგომა, მისი დანერგვის ევროპული პრაქტიკა და ადგილობრივი განვითარების ჯგუფების არსი და როლი სოფლის განვითარების პროცესში.

1. შეხვედრები მოსახლეობასთან:

ჩატარდა 26 სათემო შეხვედრა ყაზბეგის მუნიციპალიტეტის 21 სოფელში რომელსაც დაესწრო 223 ადამიანი.

2. შეხვედრები საჯარო სექტორთან:

- ყაზბეგის მუნიციპალიტეტის გამგეობა
- ყაზბეგის მუნიციპალიტეტის საკრებულო
- ყაზბეგის განათლების რესურს ცენტრი
- ყაზბეგის მუნიციპალიტეტის საჯარო სკოლები
- ალ. ყაზბეგის სახელობის მხარეთმცოდნეობის მუზეუმი
- აიპი ყაზბეგის მუნიციპალიტეტის კეთილმოწყობის სამსახური
- სტეფანწმინდის ცენტრალური ბიბლიოთეკა
- ყაზბეგის პოლიციის სამმართველო
- სოფლის მეურნეობის სამინისტროს ყაზბეგის მუნიციპალიტეტის საინფორმაციო საკონსულტაციო სამსახური
- ყაზბეგის ეროვნული პარკი
- საგანგებო სიტუაციების მართვის ყაზბეგის პირველი სამთო სამაშველო დეპარტამენტი
- სსიპ სასწრაფო სამედიცინო დახმარების ყაზბეგის რაიონული ცენტრი

3. შეხვედრები ბიზნეს სექტორთან:

- შპს „რეგიონული ჯანდაცვის ცენტრი“ ყაზბეგის სამედიცინო დაწესებულება
- მეტალოპლასტმასის კარ-ფანჯრის საწარმო
- ქვის გადამამუშავებელი საამქრო



ევროკავშირი
საქართველოსთვის
ENPARD: სოფლისა და სოფლის მეურნეობის
განვითარების ხელშეწყობა



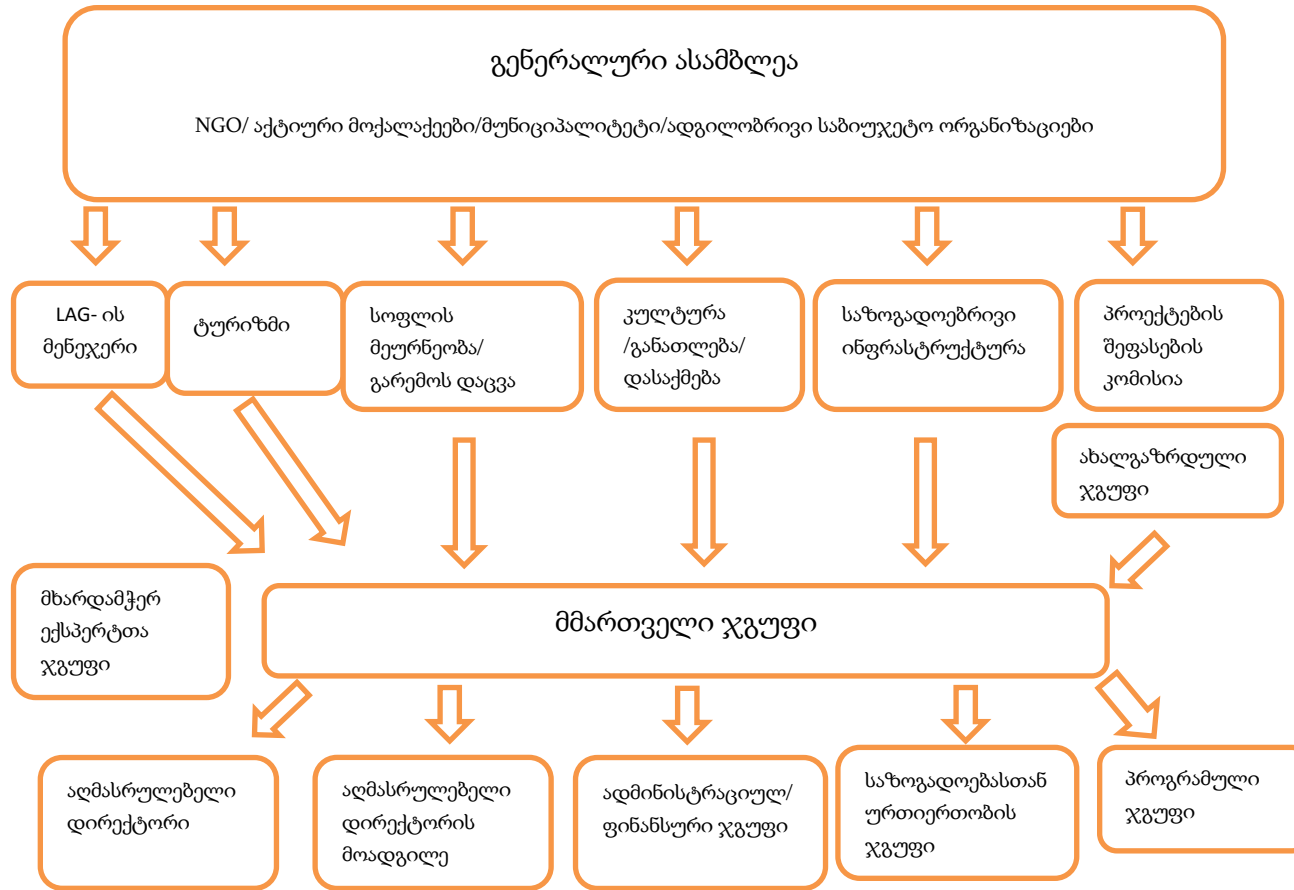
- ხელოვნების სახლი

4. შეხვედრები არასამთავრობო სექტორთან:

- ხევის მომავალი
- GergArti
- ეროვნული პარკის მეგობართა ასოციაცია
- გლობალური თანადგომა
- ასოციაცია ქალთა ფონდი

სულ ჩატარდა 47 შეხვედრა.

3. ყაზბეგის განვითარების ჯგუფის სტრუქტურა



❖ გენერალური ასამბლეა შედგება ყველა იმ ადამიანისგან, რომელთაც გამოთქვს სურვილი ყაზბეგის განვითარების ჯგუფში გაწევრიანებისა. აქ შედის არასამთავრობო ორგანიზაციები, აქტიური მოქალაქეები, მუნიციპალური



ევროკავშირი
საქართველოსთვის
ENPARD: სოფლისა და სოფლის მეურნეობის
განვითარების ხელშეწყობა



სტრუქტურების, ადგილობრივი საბიუჯეტო ორგანიზაციებისა და ბიზნესის წარმომადგენლები. ყველა წევრი შეადგენს გენერალურ ასამბლეას.

გენერალური ასამბლეა იყოფა თემატურ ქვე-ჯგუფებად:

- ტურიზმი
- სოფლის მეურნეობა/გარემოს დაცვა
- კულტურა/განათლება/დასაქმება
- საზოგადოებრივი ინფრასტრუქტურა

თითოეულ ქვე-ჯგუფი ირჩევს კოორდინატორს საორგანიზაციო ფუნქციების შესასრულებლად.

ცალკე ჯგუფად ჩამოყალიბდა ახალგაზრდების ჯგუფი, რომელშიც გაწევრიანებული არიან ყაზბეგის მუნიციპალიტეტის სკოლების მოსწავლეები, სკოლადამთავრებულები, ახალგაზრდული საკრებულოს წევრები და სტუდენტები.

❖ მმართველი ჯგუფი:

- ადმინისტრაციული/ფინანსური ჯგუფი
- საზოგადოებასთან ურთიერთობის ჯგუფი
- პროგრამული ჯგუფი
- აღმასრულებელი დირექტორი და მისი მოადგილე

ყაზბეგის განვითარების ჯგუფი წარმოადგენს დამოუკიდებელ ერთეულს, დარეგისტრირებულ იურიდიულ პირს, ა(ა)იპ-ის სტატუსით. ყაზბეგის განვითარების ჯგუფი-ის წესდების გასაცნობათ, გთხოვთ იხილოთ იურიდიული პირების რეესტრის ვებ-გვერდი.



ევროკავშირი
საქართველოსთვის
ENPARD: სოფლისა და სოფლის მეურნეობის
განვითარების ხელშეწყობა



- ❖ მხარდამჭერ ექსპერტთა ჯგუფში შედის თბილისის მხარდამჭერთა ჯგუფი და ქვეყნის გარეთ მცხოვრები პირები. ისინი საჭიროებისამებრ კონსულტაციას უწევენ მმართველ ჯგუფს და ეხმარებიან ადვოკატირებაში, პროგრამების შემუშავებაში, სპეცფიური ტექნიკური მხარდაჭერის მოძიებაში და ა.შ
- ❖ ყაზბეგის განვითარების ჯგუფი-ის მენეჯერი:

ENPARD - ის მიერ სოფლის განვითარების პროგრამის ფარგლებში, People in Need -ის წარმომადგენლობა საქართველოში და ჯგუფი-ის მენეჯერი ტექნიკურ მხარდაჭერას და საქმიანობის კოორდინირებას უწევს ყაზბეგის განვითარების ჯგუფს მიმდინარე პროექტის ფარგლებში.

4. ყაზბეგის განვითარების ჯგუფის როლი სტრატეგიის განხორციელებაში

ყაზბეგის განვითარების ჯგუფის როლია სტრატეგიით განსაზღვრული პრიორიტეტების განხორციელების ხელშეწყობა როგორც ადვოკატირების და ცნობიერების ამაღლების კამპანიებით, ასევე სამართლიანი და გამჭვირვალე პროექტების შეფასების სისტემის შემუშავება და დანერგვა.

დეტალური ინფორმაციისათვის, გთხოვთ იხილოთ, ყაზბეგი განვითარების ჯგუფის მიერ შემუშავებული საგრანტო კონკურსის მართვის სახელმძღვანელო (დანართი).

5. მოსახლეობის ჩართულობა და საკონსულტაციო აქტივობები ადგილობრივი განვითარების სტრატეგიის შემუშავებისათვის

ადგილობრივი განვითარების სტრატეგიაში გათვალისწინებულია ის მონაცემები რომლებიც მიღებული იქნა მთელი რიგი აქტივობების შედეგად. ესენია:

პარტნიორი ორგანიზაციების მიერ ჩატარებული კვლევები:



- GeoWell Research -ის მიერ ჩატარებული “ ტურიზმის სექტორი ყაზბეგის მუნიციპალიტეტში -მიმდინარე გამოწვევები და განვითარების შესაძლებლობები“ და „ ყაზბეგის მუნიციპალიტეტის განვითარების მიმოხილვა-საბაზისო კვლევა“
- ბიოლოგიურ მეურნეობათა ასოციაცია ელკანას მიერ ჩატარებული „ყაზბეგის მუნიციპალიტეტის სოფლის მეურნეობის შესაძლებლობათა შეფასება“
- ყაზბეგის PIN -ის პროექტის ჯგუფმა ჩაატარა სამუშაო შეხვედრები მოსახლეობასთან და მათი დახმარებით მიიღო ინფორმაცია მათ სოფლებში არსებული მდგომარეობის შესახებ, რომელიც არ იყო ასახული არც ერთ დოკუმენტში და ამავე დროულად მნიშვნელოვანია მუნიციპალიტეტის განვითარებისთვის. შეხვედრებმა აჩვენა, რომ მნიშვნელოვანია თითოეული სოფლის თავისებურების გათვალისწინება. ზოგ სოფელში მცირემიწიანობის გამო რთული იქნება სოფლის მეურნეობის განვითარება. სოფლების ნაწილს აქვს მიწები, რომლებიც მხოლოდ სამოვრად გამოდგება და არის სოფლები რომლებშიც არის საკმარისი რაოდენობის სახნავად გამოსაყენები მიწა. იგივე შეიძლება ითქვას ტურიზმის განვითარებაზეც. ზოგი სოფელი უფრო ხელსაყრელია ტურიზმის განვითარებისთვის, ზოგი კი ნაკლებად. ყველა ეს თავისებურება გათვალისწინებულია ადგილობრივი განვითარების 5 წლიანი სტრატეგიაში.
- თემატურ საკითხებზე საკონსულტაციო შეხვედრები :
 - ყაზბეგის მუნიციპალიტეტის გამგეობა
 - ყაზბეგის მუნიციპალიტეტის საკრებულო
 - ყაზბეგის განათლების რესურს ცენტრი
 - ყაზბეგის მუნიციპალიტეტის საჯარო სკოლები
 - ალ. ყაზბეგის სახელობის მხარეთმცოდნეობის მუზეუმი
 - აიპი ყაზბეგის მუნიციპალიტეტის კეთილმოწყობის სამსახური
 - სტეფანწმინდის ცენტრალური ბიბლიოთეკა
 - სოფლის მეურნეობის სამინისტროს ყაზბეგის მუნიციპალიტეტის საინფორმაციო საკონსულტაციო სამსახური



- ყაზბეგის ეროვნული პარკი
- საგანგებო სიტუაციების მართვის ყაზბეგის პირველი სამთო სამაშველო დეპარტამენტი
- სსიპ სასწრაფო სამედიცინო დახმარების ყაზბეგის რაიონული ცენტრი
- შპს „რეგიონული ჯანდაცვის ცენტრი“ ყაზბეგის სამედიცინო დაწესებულება
- ხელოვნების სახლი
- სტრატეგიის შემუშავების პერიოდში ყაზბეგის განვითარების ჯგუფის თემატურმა ქვე-ჯგუფებმა გამართეს 22 შეხვედრა, სადაც განიხილებოდა რაიონის დღევანდელი პრობლემატიკა, განვითარების შესაძლებლობები, სხვადასხვა სექტორების მდგომარეობა, სხვადასხვა ჯგუფების საჭიროებები და გამზადდა რაიონის SWOT ანალიზი. წარმოჩინდა პრიორიტეტული საკითხები რომელიც აისახა სტრატეგიაში.

ადგილობრივი განვითარების სტრატეგია მეტი ეფექტურობის მიზნით ითვალისწინებს არსებულ სახელმწიფო, რეგიონალურ და დაბა სტრუქტურის სტრატეგიებს.

- *მცხეთა- მთიანეთის რეგიონის განვითარების სტრატეგია*²
 1. გარემოს დაცვა, მდგრადი ეკოლოგიური წონასწორობის შენარჩუნება
 2. რეგიონის ინოვაციური (კლასტერული) მდგრადი განვითარების სისტემის ჩამოყალიბება
 3. საინვესტიციო პოლიტიკის შემუშავება და ექსპორტზე ორიენტირებული მცირე და საშუალო ბიზნესის განვითარების ხელშეწყობა
 4. სოფლის მეურნეობის განვითარება
 5. ტურიზმის მდგრადი განვითარება
 6. ეკონომიკის ინოვაციური დარგების განვითარების ხელშეწყობა და ინვესტიციების მოზიდვა
 7. განათლების, კულტურისა და სპორტის ხელმისაწვდომობის გაუმჯობესება ამოცანები
 8. ჯანმრთელობისა და სოციალური დაცვისათვის საჭირო სერვისების ხელმისაწვდომობის გაუმჯობესება
 9. სატრანსპორტო მომსახურების გაუმჯობესება

² <http://static.mrdi.gov.ge/569f6b0a0cf20aa08475988c.pdf>



10. სოციალური და კომუნალური ინფრასტრუქტურის განვითარება

11. რეგიონული და მუნიციპალური მართველობისა და თვითმმართველობის სრულყოფა

• **სოფლის მეურნეობის განვითარების სტრატეგია³**

1. აგრარულ სექტორში დასაქმებულთა კონკურენტუნარიანობის ამაღლება
2. ინსტიტუციური განვითარება
3. მელიორაცია და ნიადაგის ნაყოფიერება
4. რეგიონალური და დარგობრივი განვითარება - დამატებული ღირებულების
5. შემქმნელი სრული ციკლის წარმოების განვითარების ხელშეწყობა
6. სასურსათო უსაფრთხოების უზრუნველყოფა
7. სურსათის უვნებლობა, ვეტერინარია და მცენარეთა დაცვა
8. კლიმატის ცვლილებები, გარემო და ბიომრავალფეროვნების შენარჩუნება

• **ტურიზმის განვითარების სტრატეგია**

1. ქვეყნის კულტურული და ბუნებრივი სიმდიდრის გამოყენებით ვიზიტორებზე უნიკალური და მაღალი ხარისხის შთაბეჭდილებების მიღების შესაძლებლობის შექმნა, რაზეც მზარდი მოთხოვნაა მსოფლიოს ყველაზე მაღალგადახდისუნარიან ტურისტულ ბაზრებზე;
2. მაღალგადახდისუნარიან ტურისტული ბაზრებიდან საჭირო გზით ჩამოსვლის გაადვილება. ასევე, შიდა სატრანსპორტო ქსელების გაუმჯობესება, ქვეყანაში ვიზიტორთა ნაკადის თავისუფალი გადაადგილების უზრუნველყოფისათვის;
3. მონაცემთა შეგროვებისა და ბაზრის კვლევის შესაძლებლობების გაუმჯობესება, უფრო მაღალგადახდისუნარიანი ტურისტული ბაზრების მოთხოვნებისა და თავისებურებების უკეთ შესწავლის მიზნით.
4. კვლევისა და დამატებითი მარკეტინგული რესურსების გამოყენება ამ ბაზრების უფრო ეფექტურად ასათვისებლად, კავშირების დასამყარებლად და საქართველოს როგორც მსოფლიო დონის ტურისტული დანიშნულების ადგილის ცნობადობის ასამაღლებლად

³ <http://www.moa.gov.ge/Ge/Strategy>



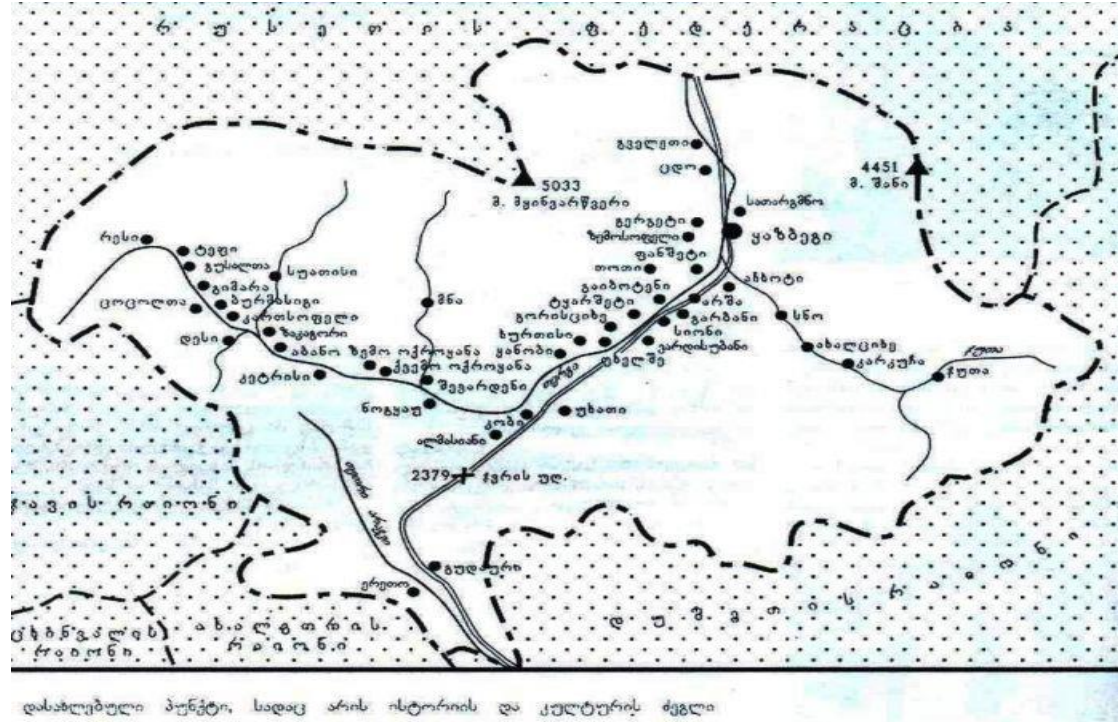
5. ვიზიტორთა მომსახურების გაუმჯობესება (ტრანსპორტირების, განთავსების საშუალებებისა და უცხო ენის ფლობის თვალსაზრისით), რათა ქვეყნის სესახებ მიზნობრივი მარკეტინგული აქტივობების შესაბამისად ჩამოსულმა ტურისტებმა პოზიტიური გზავნილები გაავრცელონ საქართველოზე და განმეორებით ესტუმრონ ქვეყანას.

• დაბა სტეფანწმინდის განვითარების სტრატეგია

1. **მართვის სფეროში** - მუნიციპალურ სერვისების მაღალი ხარისხის ხელმისაწვდომობისა და ოპერატიულობის მიღწევა; საინჟინრო-ტექნიკური ინფრასტრუქტურის გამართული მუშაობის უზრუნველყოფა; გადაწყვეტილებების მიღების პროცესში ადგილობრივი თემის ჩართულობა (თანამონაწილობითი დაგეგმვა); ბუნებრივი კატასტროფების ეფექტიანი მართვა; ადგილობრივი განვითარების ინდიკატორების სისტემის შემუშავება და გაძლიერება; სტეფანწმინდისა და მისი სიმბოლოს - მცინვარწვერის ბრენდინგი;
2. **ეკონომიკის სფეროში** - ადგილობრივი ბუნებრივი, ადამიანური, ინფრასტრუქტურული პოტენციალის მაქსიმალური გამოყენება; დეპოპულაციის დაძლიერება; ინვესტიციების განვითარებისთვის მიმზიდველი გარემოს ჩამოყალიბება; ადგილობრივ ღირს შესანიშნავებზე ორიენტირებული დივერსიფიცირებული ტურიზმის განვითარება; ტრანსსასაზღვრო ეკონომიკური კავშირების აღდგენა; თავისუფალი ეკონომიკური ზონის შექმნა;
3. **სოციალურ სფეროში** - ადგილობრივი თემის თვითშეგნების მხარდაჭერა და სოლიდარობის განმტკიცება; თვითმმართველოს ტრადიციებისა და უნარჩვევების აღდგენა; იდენტობის ტრადიციული ფაქტორების ხელშეწყობა
4. **კულტურისა და განათლების სფეროში** - საშუალო განათლების ნაციონალური სტანდარტების უზრუნველყოფა; ნაციონალური და საერთაშორისო საზაფხულო სკოლების პრაქტიკის დანერგვა; მატერიალური და არამატერიალური კულტურული მემკვიდრეობის გამოფენა, ინვენტარიზაცია და მოვლა პატრონობა სრულ ტიპოლოგიურ და ქრონოლოგიურ დიაპაზონში; საერთაშორისო დონეზე აპრობირებული „ლანდშაფტის პოლიტიკის“ გატარება; სპორტის სპეციფიკური სახეობების განვითარება; კავკასიის კულტურის ცენტრის შექმნა;
5. **გარემოს დაცვის სფეროში** - დაცული ტერიტორიების სისტემის სრულყოფა და სოფლის მეურნეობის მოთხოვნებთან ჰარმონიზირება; სანიტარული და გარემოს დაცვითი სტანდარტებისა და ტექნიკური რეგლამენტების აღსრულება; სასმელი წყლისა და საკვები პროდუქტების ნატურალური ხარისხის შენარჩუნება.



6. სამოქმედო არეალი - ყაზბეგის მუნიციპალიტეტის აღწერა



6.1 ზოგადი მიმოხილვა

ყაზბეგის მუნიციპალიტეტის განვითარების სტრატეგია მოიცავს ყაზბეგის რაიონის ადმინისტრაციულ საზღვრებს.

ყაზბეგის მუნიციპალიტეტი მდებარეობს აღმოსავლეთ საქართველოს ჩრდილოეთ ნაწილში, თბილისიდან ჩრდილოეთით, კავკასიონის მთავარი ქედის ჩრდილოეთ ფერდობზე, ძირითადად მდ. თერგის ხეობაში.



ევროკავშირი
საქართველოსთვის
ENPARD: სოფლისა და სოფლის მეურნეობის
განვითარების ხელშეწყობა



მუნიციპალიტეტს სამხრეთ-აღმოსავლეთით ესაზღვრება დუშეთის, სამხრეთით-ახალგორის, დასავლეთით-ჯავის მუნიციპალიტეტები, ჩრდილოეთით კი რუსეთის ფედერაცია. მუნიციპალიტეტის საერთო ფართობია 1081,7 კმ².

მუნიციპალიტეტის ტერიტორია მაღალმთიანია. სიმაღლე მერყეობს ზღვის დონიდან 1500-დან 5000 მ-ის ფარგლებში. მუნიციპალიტეტზე მთლიანად ვრცელდება მაღალმთიანი რეგიონების განვითარების შესახებ საქართველოს კანონი და ამ კანონით გათვალისწინებული შეღავათები.

შედარებით დაბალ ზონაში (1700 მ-ის ფარგლებში) ჰავა ზომიერი ნოტიოა. ზამთარი ცივი და მშრალია, ხოლო ზაფხული — გრილი. ჰაერის საშუალო წლიური ტემპერატურა 4,9 °C-ია, ხოლო ნალექების საშუალო წლიური მოცულობა — 800 მმ. ზღვის დონიდან 1800-2000 მ-ის ფარგლებში ჰაერის საშუალო ტემპერატურა 3,5 °C-მდე ეცემა, ხოლო ნალექიანობა 1160 მმ-ს აღწევს. 3600 მ-ზე მაღლა ნივალური ზონაა გავრცელებული.

მუნიციპალიტეტი მდიდარია მდინარეებით, ტბებით, მყინვარებითა და მინერალური წყაროებით. მთავარი მდინარეა [თერგი](#), რომლის სიგრძე მუნიციპალიტეტის ფარგლებში 85 კმ-მდეა. მუნიციპალიტეტი მდიდარია ტბებით. აღსანიშნავია [ყელიცადის ტბა](#), [არჩვების ტბა](#) და სხვა. მუნიციპალიტეტში ფართოდაა წარმოდგენილი მყინვარებიც. ყველაზე ფართო გამყინვარებით ხასიათდება მყინვარწვერის მასივი (ფართობი დაახლოებით 80 კმ²). მყინვარწვერიდან ეშვება საკმაოდ ბევრი მყინვარი მ.შ. ყველაზე მნიშვნელოვანია [გერგეტისა](#) და [დევდარაკის მყინვარები](#).

ტერიტორიის უდიდესი ნაწილი უკავია მთა-მდელოს კორდიან და პრიმიტიულ ნიადაგებს. ტყის ღია ყომრალი ნიადაგები გვხვდება მდინარე თერგისა და მის რამდენიმე შენაკადის ხეობაში. მდინარეთა ხეობების ძირებზე არის ასევე ალუვიური ნიადაგი. მაღალმთიან ადგილებში ნიადაგი ტყის საფარს მოკლებულია. მთა მდელოს კორდიანინიადაგი ვრცელდება ზღვის დონიდან 1100 - 2600 მ-მდე.

ყაზბეგის მუნიციპალიტეტში გავრცელებული ალპური, სუბალპური, ქსეროფიტული და მრავალი სხვა ეკოლოგიური დაჯგუფების მცენარეულობა. ტყეები ძირითადად განლაგებულია მკვეთრი დაქანების ფერდობებზე. მერქნიანი



ევროკავშირი
საქართველოსთვის
ENPARD: სოფლისა და სოფლის მეურნეობის
განვითარების ხელშეწყობა



მცენარეების 105 სახეობაა წარმოდგენილი, თუმცა უმეტესწილად გვხვდება არყი, ფიჭვი, ღვიები და მოცვი. აღსანიშნავია, რომ საკმაოდ დიდი ფართი უკავის ქაცვს, რომელიც საქართველოსთვის იშვიათობას წარმოადგენს.

ყაზბეგის ფლორა მდიდარია ველური სამკურნალო მცენარეებით, რაც ერთ-ერთი უმნიშვნელოვანესი ბუნებრივი რესურსია, რომლის დაცვას, აღდგენასა და კულტივირებას უდიდესი მნიშვნელობა აქვს. აქ გავრცელებულია სამკურნალო მცენარეების ჩამონათვალია: აბზინდა, ასკილი, ასფურცელა, ბაბუაწვერა, ბეგქონდარა, გვირილა, ვარდკაჭაჭა, ვირისტერფა, ფარსმანდუკი, თავშავა, კატაბალახა, კრაზანა, ლენცოფა, მოცვი, მრავალმარღვა, ჭინჭარი, შავბალახა და სხვა. მრავლად გვხვდება კავკასიის ენდემური და წითელ ნუსხაში შეტანილი მცენარეები.

ყაზბეგში გავრცელებული ცხოველების უმრავლესობა წარმოდგენილია იშვიათი და გადაშენების პირას მყოფი და საქართველოს „წითელ ნუსხა“-ში შეტანილი სახეობებით: აღმოსავლეთ-კავკასიური ჯიხვი, არჩვი, მურა დათვი, ფოცხვერი. აგრეთვე გვხვდება ტყის კვერნა, ტყის კატა, კურდღელი, ციყვი და სხვა.

მუნიციპალიტეტში გავრცელებული ბუნებრივი საფრთხეა თოვლის ზვავები, ღვარცოფი, წყალდიდობა და მდინარეთა ნაპირების წარეცხვა.

მეწყრული მოვლენები მუნიციპალიტეტში ნაკლებადაა გავრცელებული.

2014 წლის აღწერის შედეგების საფუძველზე, ყაზბეგის მუნიციპალიტეტის მოსახლეობა შეადგენს 3,795 ადამიანს⁴. მაღალმთიანი რეგიონების განვითარების შესახებ საქართველოს კანონის მიღების შედეგად 2016 წლის განმავლობაში უნდა მოხდეს მუნიციპალიტეტში მუდმივი მაცხოვრებლების რეგისტრაცია, რაც შესაძლებელს გახდის მუდმივ მაცხოვრებელთა რაოდენობის დაზუსტებას. სიმჭიდროვე შეადგენს 4,5 კაცი/კმ²-ს, რაც ქვეყნის საშუალო მაჩვენებელზე (67 კაცი/მ²) გაცილებით დაბალია.

⁴ [მოსახლეობის 2014 წლის საყოველთაო აღწერის შედეგები](#)



ევროკავშირი
საქართველოსთვის
ENPAR: სოფლისა და სოფლის მეურნეობის
განვითარების ხელშეწყობა



ყაზბეგის მუნიციპალიტეტი დაყოფილია 6 საკრებულოდ: სტეფანწმინდა, გორისციხე, სიონი, სნო, კობი და გუდაური. ოფიციალურად, მუნიციპალიტეტში არის 47 სოფელი, თუმცა მხოლოდ 25 მათგანს ჰყავს მუდმივი მოსახლეობა.

ადმინისტრაციული ცენტრია დაბა სტეფანწმინდა. დ. სტეფანწმინდა თბილისიდან დაშორებულია 150 კილომეტრით, ანუ დაახლოებით 2.5-3 საათის გზით. იგი ასევე მდებარეობს 12 კილომეტრის, ანუ 10 წუთის გზაზე რუსეთის საზღვრიდან და 45 კილომეტრის, ანუ დაახლოებით 1 საათის გზაზე (საზღვრის გადაკვეთისთვის საჭირო დროის გამოკლებით) ვლადიკავკაზიდან, რომელიც ჩრდილო ოსეთის რეგიონალურ დედაქალაქს წარმოადგენს.

დაბა სტეფანწმინდა შედგება სტეფანწმინდის, სოფ. გერგეტის, სოფ. ცდოსა და სოფ. გველეთისაგან. თუმცა ერთ დაბაში გაერთიანებული დასახლებები სოციალურ-ეკონომიკური მდგომარეობით ვერ განიხილება ერთ მთლიანობად. სტეფანწმინდა და გერგეტი საერთოდ საგრძნობლად განსხვავდება ყაზბეგის სხვა დასახლებებისგან (სტეფანწმინდა და გერგეტი - 2014 წლის აღწერის მონაცემებით 1.326 მაცხ). თუკი ყაზბეგის მოსახლეობა ძალიან არის დამოკიდებული მცირე, მხოლოდ არსებობისთვის საკმარის სოფლის მეურნეობაზე, სტეფანწმინდისა და გერგეტის მოსახლეობა დიდ სარგებელს ნახულობს სწრაფად მზარდი ტურიზმის სექტორიდან.

6.2 სექტორებს შორის გათიშულობა

მიუხედავად ტურისტული აქტივობების მაღალი მაჩვენებლისა მუნიციპალიტეტში, ზოგადად ტურიზმს მაინც ძალიან მცირე სარგებელი მოაქვს ადგილობრივი სოფლის მაცხოვრებლებისთვის. სოფლის მოსახლეობა ძირითადად პენსიის, სოციალური დახმარების და მცირე სასოფლო-სამეურნეო აქტივობების საშუალებით ცხოვრობს. ყაზბეგის მუნიციპალიტეტი სოფლის მეურნეობის თვალსაზრისით ნაკლებად განვითარებულია, რაც, ძირითადად, უკავშირდება მის მაღალმთიანობას და მცირემიწიანობას. მეტნაკლებად განვითარებულია მესაქონლეობა და კარტოფილის წარმოება.



ევროკავშირი
საქართველოსთვის
ENPARD: სოფლისა და სოფლის მეურნეობის
განვითარების ხელშეწყობა



6.3 სოფლის მეურნეობა

ყაზბეგის მუნიციპალიტეტში სოფლის მეურნეობის ტრადიციულ დარგებს წარმოადგენს მეცხვარეობა, მესაქონლეობა და მეკარტოფილეობა. მუნიციპალიტეტის მცირემიწიანობის პირობებში სოფლის მეურნეობა ნაკლებად არის განვითარებული.

ყაზბეგის მუნიციპალიტეტის გამგეობის მიერ მოწოდებული მონაცემების მიხედვით მუნიციპალიტეტში სასოფლო-სამეურნეო სავარგულები შეადგენს 45610,34 ჰექტარს. აქედან სახნავია-62,34 ჰა, სათიბი - 3274 ჰა, საძოვარი - 42274 ჰა.

ევროპის სამეზობლო პროგრამა სოფლისა და სოფლის მეურნეობის განვითარებისთვის (ENPARD)-ის პროექტის - „ადგილობრივი სამოქმედო ჯგუფი“ - ფარგლებში ბიოლოგიურ მეურნეობათა ასოციაცია „ელკანა“-ს მიერ ჩატარებული სოფლის მეურნეობის კვლევის მონაცემებით მოსახლეობის დიდი ნაწილი დასაქმებულია ტრადიციულ საოჯახო მეურნეობაში და სასოფლო-სამეურნეო პროდუქციას შიდა მოხმარებისათვის აწარმოებს. მეურნეობები გამოირჩევა მცირემიწიანობით, ხოლო შემოსავლები სასოფლო-სამეურნეო საქმიანობიდან შეადგენენ ოჯახის ისედაც მცირე ბიუჯეტის 1/3-ს.

ოჯახების თითქმის მესამედს გააჩნია შემოსავლების მხოლოდ ერთი წყარო.

მუნიციპალიტეტში დომინირებს 3-4 სახეობის ტრადიციული სასოფლო-სამეურნეო დარგი (მეცხვარეობა, მესაქონლეობა, მეკარტოფილეობა, საკვების სათიბებზე დამზადება და შედარებით მცირე მასშტაბით - მეფუტკრეობა), რომლებიც იმართება მოძველებული და არაეფექტური მეთოდებით. მესაქონლეობა და მეცხვარეობა ტრადიციული მომთაბარეობის წესით და საძოვრების უკმარისობის ფონზე მიმდინარეობს, ცხოველების პროდუქტიულობა დაბალია. მეფუტკრეობას მცირე წილი უკავია რეგიონის სასოფლო სამეურნეო სექტორში, მაგრამ ყველაზე მაღალი რენტაბელობით გამოირჩევა, ხოლო მეკარტოფილეობა - მოძველებული სათესლე მასალით და ტრადიციული ტექნოლოგიით მიმდინარეობს; ყველაზე მაღალი ფინანსური ეფექტურობით, მაგრამ მცირე მასშტაბით - მეფუტკრეობა გამოირჩევა. მუნიციპალიტეტის სასოფლო-სამეურნეო სექტორში ინფორმაციის და ტექნიკური კონსულტაციების დეფიციტია. გამოკითხულ ოჯახთა უმრავლესობა სოფლის მეურნეობას აღიქვამს როგორც დამატებით, მხოლოდ საკუთარ მოხმარებაზე ორიენტირებულ საქმიანობად და არა



ევროკავშირი
საქართველოსთვის
ENPARD: სოფლისა და სოფლის მეურნეობის
განვითარების ხელშეწყობა



როგორც ბიზნესს. ამის გამო ადგილობრივი სასოფლო-სამეურნეო პროდუქცია ადგილობრივ ბაზარზეც კი კონკურენტუნაროა.

დაბალია საწარმოო საშუალებებზე (მეცხოველეობის გარდა) და ფინანსურ რესურსებზე ხელმსაწვდომლობა, მუშახელი არაკვალიფიციურია და ინფრასტრუქტურა - შეუსაბამო. სოფლის მეურნეობა მცირემასშტაბიანი და დაბალეფექტურია, ხოლო იმ რესურსების გამოყენების შეზღუდვა (სამოვრები, დაბალფასიანი ენერგომატარებლები), რომლებსაც ეფუძნებოდა ეს სექტორი წარსულში, განაპირობებს ტრადიციული მეურნეობების დაღმავლობას .

მუნიციპალიტეტში წარმოებული პროდუქცია გამოირჩევა მაღალი გემოვნური თვისებებით, მაგრამ სამომხმარებლო სტანდარტებისადმი სრული შეუსაბამობით. ამის და თავად პროდუქციის მოცულობის სიმცირის გამო, მისი რეალიზაცია ხორციელდება მარტივი მეთოდებით (ადგილიდან, მეზობლებში და ა.შ.) და ვერ შედის რეგიონის სხვა ბაზრებზე, რომლებიც მარაგდება საქართველოს სხვა რეგიონებიდან. ადგილობრივ ბიზნესს (სასტუმრო, რესტორანი, მაღაზია) აქვს მოთხოვნა ადგილობრივ პროდუქტზე, მაგრამ თავს იკავებენ როგორც პროდუქციის არასტანდარტულობის და ლეგალური მხარის მოუწესრიგებლობის, ასევე მიწოდების არასტაბილურობის გამო. პროდუქციის სიმცირე განაპირობებს ასევე გადამამუშავებელი საწარმოების არარსებობას მუნიციპალიტეტში.

სამწუხაროდ ფერმერების მხრიდან არ ჩანს მოტივაცია, შეცვალონ არსებული მდგომარეობა და გახდნენ სასოფლო-სამეურნეო პროდუქციის მიმწოდებლები ადგილობრივი ბიზნესებისთვის, რომლებიც ძირითადად მარაგდებიან საქართველოს სხვა რეგიონებიდან შემოტანილი სოფლის მეურნეობის პროდუქციით. აქ შეიძლება მოვიყვანოთ მხოლოდ ერთი პოზიტიური მაგალითი, როდესაც ადგილობრივი სოკოს მწარმოებელი ფერმერი საკუთარი პროდუქციით ამარაგებს მაღაზიებს.

განსაკუთრებით აღსანიშნავია ისეთი ტრადიციული დარგის მდგომარეობა, როგორცაა მეხორცული და მერძეული მესაქონლეობა. მეხორცული მესაქონლეობის და საერთოდ ხორცის წარმოების განვითარების ყველაზე მთავარი შემაფერხებელი გარემოებაა სასაკლავო არარსებობა მუნიციპალიტეტში, რის გამოც კვების ობიექტები და მაღაზიები ვერ



ევროკავშირი
საქართველოსთვის
ENPARD: სოფლისა და სოფლის მეურნეობის
განვითარების ხელშეწყობა



მოიხმარენ ადგილობრივ ხორცპროდუქტებს. ეს პრიორიტეტი გამოიკვეთა სოფლის მეურნეობის ჯგუფის ყველა სამუშაო შეხვედრაზე და მუნიციპალიტეტში დგას ერთ-ერთ მნიშვნელოვან პრობლემად.

რძის გადამუშავებისა და ყველის წარმოების ახალი სახელმწიფო რეგულაციების პირობებში ყაზბეგის მუნიციპალიტეტში ეს საქმიანობა საერთოდ ამოვარდნილია ლეგალური ბიზნესის სფეროდან .

ერთ-ერთი საინტერესო მიმართულებაა ველურად მოსული მცენარეების და კენკროვნების შეგროვება-გადამუშავება, რაც საკმაოდ მოთხოვნადია ადგილზე და საქართველოს სხვა რეგიონებშიც.

6.4 ტურიზმი

ყაზბეგი საქართველოს ერთ-ერთი ყველაზე პოპულარული ტურისტული ადგილია. გარდა გუდაურის სათხილამურო კურორტისა, ყაზბეგი ტურისტებს თავაზობს მყინვარწვერის -- საქართველოს და კავკასიის ერთ-ერთი ყველაზე ცნობილი სიმბოლოს და ქვეყნის ყველაზე უფრო ადვილად მისადგომი 5 ათას-მეტრიანი მწვერვალს. გარდა გერგეტის წმ. სამების ტაძრისა, რომლის სანახავად მოდის უამრავი ტურისტი, მუნიციპალიტეტში არსებობს მრავალფეროვანი ტურისტული ინტერესების რეალიზების შესაძლებლობა. აქ შეიძლება მოიაროთ ასობით, ან შეიძლება ათასობით, ულამაზესი საფეხმავლო ბილიკი ყაზბეგის ეროვნული პარკის თუ მის მიმდებარე ტერიტორიებზე.

ყაზბეგის ტურისტული შესაძლებლობების კვლევის მიზნით ENPARD-ის პროექტის - „ადგილობრივი სამოქმედო ჯგუფი“ - ფარგლებში ჩატარდა კვლევა, რომელმაც შესაძლებელი გახადა ტურიზმის სფეროში რეალური სურათის დანახვა. კვლევამ მოიცვა სამაგიდე კვლევა და საჯაროდ ხელმისაწვდომი მონაცემების მიმოხილვა, გესტჰაუსების და სასტუმროების გამოკითხვა, ტურისტული ადგილების ნახვა, ტურისტების და სერვის-პროვაიდერების რაოდენობრივ და სიღრმისეული გამოკითხვა.



ევროკავშირი
საქართველოსთვის
ENPARD: სოფლისა და სოფლის მეურნეობის
განვითარების ხელშეწყობა



დამისტევის შესაძლებლობების კვლევის მონაცემები ეყრდნობა საქართველოს სტატისტიკის სამსახურის მონაცემთა ბაზაში და booking.com-ზე რეგისტრირებულ სუბიექტებს. საოჯახო სასტუმრო შეთავაზებებს შორის საკმაო განსხვავებებია, უმეტესობა უფრო საოჯახო ტიპის სასტუმროს კატეგორიას მიეკუთვნება, ვიდრე უფრო სტრუქტურირებულ ან საოჯახო სასტუმრო. რეალური სურათი განსხვავებულია და გუდაურის გარდა მუნიციპალიტეტში სავარაუდოდ გაცილებით მეტი ოჯახი იღებს ტურისტებს.

მიუხედავად იმისა, რომ ტურისტებმა ზოგადად მაღალი შეფასებები მისცეს ტურისტული დანიშნულების ღირშესანიშნაობებს, კვლევამ თითქმის ყველგან გამოავლინა ინფრასტრუქტურული პრობლემები. სტეფანწმინდის ცენტრის გარდა, პრაქტიკულად არსად არ არის ინგლისურ ან რუსულ-ენოვანი ნიშნები, რომლებიც ტურისტებს ქალაქის და მიმდებარე ტერიტორიებზე ორიენტირებაში, საფეხმავლო ბილიკების პოვნაში და ადგილობრივი კულტურის, ფლორის, ფაუნის და გეოგრაფიის აღქმაში დაეხმარებოდნენ. ბევრ ტურისტულ ადგილას არ არის საპირფარეშოები, მაღაზიები და რესტორნები. ქალაქის ცენტრიდან წინასწარ დაჯავშნილი საოჯახო სასტუმროს პოვნაც კი საკმაოდ რთული შეიძლება აღმოჩნდეს.

საოჯახო სასტუმროები შედარებით იაფ მომსახურებას სთავაზობენ ტურისტებს, თუმცა ტურისტული კომპანიები ხშირად გამოთქვამენ უკმაყოფილებას სანდო „საშუალო კლასის“ ხარისხის სერვისის სიმწირის გამო. პრაქტიკულად, ყაზბეგში არის ერთი მაღალი კლასის სასტუმრო და ბევრი შედარებით დაბალი კლასის დასარჩენი ადგილი, მაგრამ არ არსებობს საშუალო კლასის სასტუმროები. ყაზბეგი რუმსის სასტუმროს გამოჩენა მნიშვნელოვანი მოვლენა იყო ყაზბეგის, როგორც სერიოზული ტურისტული დანიშნულების ადგილის განვითარებისთვის. თუმცა ოთხ-ვარსკვლავიანი სასტუმრო ძვირი სიამოვნებაა ყაზბეგის სტუმრების უდიდესი ნაწილისთვის. რუმსის გარდა, დანარჩენი დასარჩენი ადგილები, ძირითადად, იაფიანი საოჯახო ტიპის სასტუმროებია, რომლებიც კარგ ფასს სთავაზობენ დამსვენებლებს, მაგრამ ხშირად არ სთავაზობენ თუნდაც მარტივ სერვისებს თავიანთ სტუმრებს, იქნება ეს ინდივიდუალური საპირფარეშოები ოთახებისთვის თუ მარტივი კულინარიული არჩევანი, რაზეც თანამედროვე ტურისტებში ხშირად შეიძლება იყოს მოთხოვნა.



ევროკავშირი
საქართველოსთვის
ENPARD: სოფლისა და სოფლის მეურნეობის
განვითარების ხელშეწყობა



იმის გამო, რომ ყაზბეგში არ არსებობს საშუალობიუჯეტის ტურისტზე გათვლილი ინფრასტრუქტურა, განსაკუთრებით სასტუმროები, სტუმრების დიდი ნაწილი მხოლოდ ერთი დღით ჩამოდის მყინვარწვერის და გერგეტის სამების სანახავად. შესაბამისად, ყაზბეგი არის თბილისიდან „ადვილად გასასვლელი“ ადგილი - მანქანით 2.5 სთ-ის გზაზე. ყაზბეგი ასევე არის ძალიან ახლოს რუსეთის საზღვართან, სადაც საკმაოდ ჭარბი მოსახლეობაა. ვლადიკავკაზი, 300 ათასიანი მოსახლეობით, მხოლოდ ერთი საათით არის დაშორებული სტეფანწმინდიდან. შესაბამისად, ყაზბეგი შეიძლება იყოს მცირე-ხნიანი გასაჩერებელი ადგილი რუსეთიდან შემოსული ტურისტებისთვის.

გამოსაყოფია კიდევ ორი საკითხი, რადგან ისინი ასახავენ ზოგადად ყაზბეგის ტურიზმში არსებულ სიტუაციას. ტურისტებს ხშირად უნდათ ხოლმე, საოჯახო სასტუმროში დარჩენის ნაცვლად, საღამოს რესტორანში გავიდნენ. ამ მხრივ, არჩევანი საკმაოდ შეზღუდულია. ყაზბეგის მსგავს ტურისტული დანიშნულების ადგილისთვის უცნაურია, რომ გვიან საღამოს არცერთი რესტორანი არაა ღია და არ არსებობს ბარის-მაგვარი გასართობი ადგილი, საკმაოდ ძვირიან სასტუმრო რუმსს თუ არ ჩავთვლით.

ამიტომ, ზოგადად, არსებული მდგომარეობა ხელს უშლის ტურიზმის გამოყენებას მუნიციპალიტეტში დოვლათის შესაქმნელად. ლოკალური ინტერესები ხშირად უპირისპირდებიან ცვლილებებს, მიუხედავად იმისა, რომ ასეთი ცვლილებები რეგიონისთვის სასიკეთო შეიძლება იყოს. ის, რომ ადგილობრივი მძღოლები ეწინააღმდეგებიან გზის შეკეთებას გერგეტის სამებამდე, რადგან მიიჩნევენ, რომ ეს მათ ძვირიან სერვისზე აგებულ მოდელს ავნებს, კარგად გამოხატავს ამ პრობლემის არსს. ყაზბეგი ჩარჩენილია ტურიზმის ძველ ბიზნეს მოდელში, სადაც მთავარი მიზანია დიდი ფულის მიღება მცირე რაოდენობის მოკლე-ვადიანი ტურისტებიდან, და არა კარგი და სანდო სერვისების შეთავაზება ტურისტების დიდი რაოდენობით და დიდი ხნით მოსაზიდად.

სათემო კონსულტაციების, ყაზბეგის განვითარების ჯგუფის წევრებისგან და სხვადასხვა წყაროებიდან მიღებული ინფორმაციის თანახმად საკმაოდ მწვავედ დგას მიგრაციის პრობლემა. ეს მეტწილად ეხება მუნიციპალიტეტიდან უმაღლესი განათლების მიზნით წასულ ახალგაზრდებს და ასევე ახალგაზრდა მშობლებს, რომლებიც შვილებისთვის უკეთესი განათლების მიღების მიზნით თბილისისკენ.



ევროკავშირი
საქართველოსთვის
ENPARD: სოფლისა და სოფლის მეურნეობის
განვითარების ხელშეწყობა



6.5 ჯანდაცვა

ყაზბეგის რაიონში მხოლოდ დაბა სტეფანწმინდაშია სააფთიაქო მომსახურების მიღების შესაძლებლობა, ასევე სტეფანწმინდაში მდებარეობს მრავალპროფილური სამედიცინო ცენტრი.

სოფლის ექიმის და მედდის მომსახურება ძალიან სუსტად არის განვითარებული, კვალიფიციური კადრის თუ შესაბამისი იფრასტრუქტურის ნაკლებობის გამო.

უმრავლეს შემთხვევაში, მოსახლეობა თბილისში მიმართავს სამედიცინო მომსახურების მომწოდებლებს.

სათანადო კვლევისა და ადვოკატირების მეშვეობით, აღნიშნული პრობლემების მოგავრება, მნიშვნელოვნად იმოქმედებს მუდმივი მაცხოვრებლების რაოდენობასა და ცხოვრების ხარისხზე.

6.6 საზოგადოებრივი ინფრასტრუქტურა და სოციალური საკითხები

მიწის რეგისტრაცია კვლავ პრობლემად რჩება ყაზბეგში, ისევე როგორც მთელ საქართველოში. მიწათმფლობელების მცირე ნაწილს აქვს საკადასტრო რეესტრში სათანადოდ დარეგისტრირებული საკუთარი მიწა. თუმცა ეს ძვირი ჯდება. ეს ქმნის გაურკვეველობას როგორც კერძო, ისე კომუნალურ მიწასთან დაკავშირებით. მიუხედავად იმისა, რომ ახლა რამე სახის სერიოზული პრობლემა არ არის, ამ გაურკვეველობამ შეიძლება მნიშვნელოვანი პრობლემები შექმნას მომავალში.

ყაზბეგის მუნიციპალიტეტის ყველა ძირითადი აქტივობა თავმოყრილია სტეფანწმინდაში, მათ შორის საკრებულო და გამგეობა, ცენტრალური ხელისუფლების წარმომადგენლობები, პოლიცია, საავადმყოფო, სახანძრო, რამდენიმე სკოლა, საბავშვო ბაღი და ახალგაზსნილი იუსტიციის სახლი. ასევე სასტუროები და სასტუმრო სახლები, რესტორნები და სხვა ბიზნესები, რომლებიც ძირითადად ტურიზმთან არის დაკავშირებული.

სამწუხაროდ დანარჩენი სოფლების მაცხოვრებლებისთვის გართულებულია ამ სერვისებით სარგებლობა. მოუგვარებელია მუნიციპალიტეტის შიდა ტრანსპორტის პრობლემა. ადგილობრივი ავტობუსი, რომელიც ფინანსდება მუნიციპალური



ევროკავშირი
საქართველოსთვის
ENPARD: სოფლისა და სოფლის მეურნეობის
განვითარების ხელშეწყობა



ბიუჯეტით, მოძრაობს მხოლოდ დილით და საღამოს. ხოლო დღის განმავლობაში მოსახლეობისთვის ხელმიუწვდომელია საზოგადოებრივი ტრანსპორტი. სოფლიდან დილით სტეფანწმინდაში ჩასულ ადამიანს უწევს მთელი დღის დაკარგვა იმის გამო, რომ ტრანსპორტი იქნება მხოლოდ საღამოს. ასეთ პირობებში ახალგაზრდები ხშირ შემთხვევებში ვერ სარგებლობენ სპორტული თუ კულტურული ინფრასტრუქტურით. ტრანსპორტის პრობლემა განსაკუთრებით აწუხებთ პენსიონერებს. მუნიციპალიტეტის შიდა ტრანსპორტის პრობლემის მოგვარება ერთ-ერთ ყველაზე მნიშვნელოვან პრიორიტეტად დასახელდა თითქმის ყველა სათემო თუ სამუშაო შეხვედრაზე.

ინტერნეტის მოწოდება სტეფანწმინდაში ზოგადად კარგია, მაგრამ ცენტრიდან მოშორებით უარესდება, ხოლო ზოგიერთ სოფელში მობილური კავშირიც კი არ არის სანდო. ცენტრიდან მოშორებით მაღაზიები იშვიათად გვხვდება და გზები გაცილებით უარეს მდგომარეობაშია.

სოციალური მომსახურების სააგენტოს თანახმად, ყაზბეგში დაახლოებით 900 პენსიონერია, რაც დაახლოებით რეგიონის მუდმივი მაცხოვრებლების 1/4-ს უტოლდება. მიზნობრივი სოციალური დახმარების მიმღებთა რაოდენობა შედარებით მაღალია და დაახლოებით 1000-ს უტოლდება (450 კომლი). ეს ნიშნავს, რომ ყაზბეგის კომლების 30% მიზნობრივი სოციალური დახმარებას იღებს, რაც თავის მხრივ მნიშვნელოვნად აღემატება ქვეყნის საშუალო მაჩვენებელს. თავისთავად ცხადია, რომ მიზნობრივი სოციალური დახმარების მიმღებთა მაღალი რაოდენობა სიღარიბის მაღალ მაჩვენებელზე მიუთითებს, თუმცა ასევე ხაზს უსვამს დახმარების მნიშვნელოვნებაზე მაღალმთიან რეგიონებში.

ასევე, სოციალური მომსახურების სააგენტოს მონაცემების თანახმად, ყაზბეგში 86 შეზღუდული შესაძლებლობების მქონე პირი აღირიცხება. ყაზბეგში, ისევე როგორც დანარჩენ საქართველოში, შეზღუდული შესაძლებლობების მქონე პირებისთვის შესაბამისი ინფრასტრუქტურა და ან არ არსებობს ან სუსტად არის განვითარებული.

ისევე, როგორც სხვა მაღალმთიან დასახლებებში, სადაც ახალგაზრდა მაცხოვრებლების გადინების მაჩვენებელი მაღალია, ყაზბეგის ადგილობრივი მოსახლეობის დაახლოებით 25% იღებს სახელმწიფო პენსიას (შედარებისთვის, ქვეყნის მასშტაბით მოსახლეობის მხოლოდ 15% იღებს პენსიას). შინამეურნეობების დაახლოებით 30% იღებს მიზნობრივ სოციალურ



ევროკავშირი
საქართველოსთვის
ENPARD: სოფლისა და სოფლის მეურნეობის
განვითარების ხელშეწყობა



დახმარებას (TSA), რომელიც ოჯახის ფინანსური საჭიროებების მიხედვით გაიცემა. ეს მაჩვენებელი გაცილებით მაღალია ეროვნულ მაჩვენებელზე, რომელიც 12%-ს შეადგენს, რაც ნაწილობრივ უსვამს ხაზს რეგიონის შედარებით სიღარიბეს.

გამოკითხვის მიხედვით, ყაზბეგის მოსახლეობის 57% თავს „დაუსაქმებლად“ მიიჩნევს, რაც არც ისე ცუდი მაჩვენებელია, როგორც ერთი შეხედვით ჩანს. შედარებისთვის, დემოკრატიის ეროვნული ინსტიტუტის (NDI) სხვადასხვა თემებზე ქვეყნის მასშტაბით ჩატარებული რეგულარული გამოკითხვების მიხედვით, მხოლოდ 33%-მა განაცხადა, რომ სამსახური აქვს.

ყაზბეგში დასაქმებულების დიდი ნაწილი კონცენტრირებულია სახელმწიფოს მიერ ანაზღაურებად სამსახურებში -- 26% დასაქმებულია სახელმწიფოს მიერ (ძირითადად, მასწავლებლებად) და მხოლოდ 17% არის დასაქმებული ბიზნეს სექტორში. ეს უბრალოდ შეიძლება ასახავდეს ყაზბეგის მოსახლეობის მცირე რაოდენობას და იმ ფაქტს, რომ ძირითადი სახელმწიფო სერვისების მიწოდება საჭიროებს მოსახლეობის დიდი ნაწილის დასაქმებას სხვა სექტორებთან შედარებით. გამოკითხვის მიხედვით, ხუთი ყველაზე მსხვილი დამსაქმებლის სია მოიცავს სკოლებს და საბავშვო ბაღებს, საგანგებო დახმარების სამსახურს, სასტუმრო რუმსს, ჰიდროელექტრო სადგურს და სასაზღვრო პოლიციას. ეს ასევე მიანიშნებს იმაზე, რომ მაღალმთიანი რეგიონების შესახებ ახალი კანონით გათვალისწინებული მასწავლებლების ხელფასის ზრდას შეუძლია, მნიშვნელოვანი გავლენა მოახდინოს ყაზბეგზე.

ევროპის სამეზობლო პროგრამა სოფლისა და სოფლის მეურნეობის განვითარებისთვის (ENPARD)-ის მხარდაჭერით მიმდინარე პროექტის - „ადგილობრივი სამოქმედო ჯგუფი“ - ფარგლებში, პროექტის პარტნიორი ორგანიზაციის, GeoWel Research-ის მიერ ჩატარებული ყაზბეგის მუნიციპალიტეტის საბაზისო კვლევის შედეგების თანახმად ზრდასრულ რესპონდენტთა 57% დაუსაქმებელია. ყაზბეგის მუნიციპალიტეტში ყველაზე დიდი დამსაქმებელი სახელმწიფოა. გამოკითხულ 18 წელს გადაცილებულ რესპონდენტთა 26% სწორედ საჯარო სტრუქტურებშია (ძირითადად საჯარო სკოლა), ხოლო 17% კერძო სტრუქტურებშია დასაქმებული. დამსაქმებელთა თვალსაზრისით შედარებით განსხვავებული მდგომარეობაა სტეფანწმინდაში, სადაც კერძო დამსაქმებელთა რაოდენობა საჯარო სტრუქტურებში დასაქმებულთა რაოდენობას უტოლდება, შესაბამისად გამოკითხულ რესპონდენტთა 50% აცხადებს, რომ დასაქმებულია კერძო სექტორში. თუმცა კერძო სექტორში დასაქმებულთა, თვითდასაქმებულთა და დაუსაქმებელთა რაოდენობებზე საუბრისას უნდა



ევროკავშირი
საქართველოსთვის
ENPARD: სოფლისა და სოფლის მეურნეობის
განვითარების ხელშეწყობა



გავითვალისწინოთ ის, რომ მოყვანილი მონაცემები შეიძლება არ იყოს ზუსტი ოფიციალური სტატისტიკის არარსებობის გამო.

6.7 განათლება

ყაზბეგის ზრდასრული მოსახლეობის 45%-ს ფლობს უმაღლეს განათლებას, ხოლო 29% - პროფესიულ განათლებას, რაც ნიშნავს იმას, რომ მოსახლეობის მხოლოდ 1/4 არ ფლობს სკოლის-შემდგომ განათლებას.

ასევე პრობლემებია სკოლებთან მიმართებაშიც, განსაკუთრებით, ცენტრიდან მოშორებით. 25 სოფლისგან შემდგარ მუნიციპალიტეტში 7 სკოლაა განლაგებული ისე, რომ ზოგიერთი სოფელი ყველა სკოლისგან საკმაოდ შორს მდებარეობს. სტეფანწმინდის ორივე სკოლას, მიუხედავად იმისა, რომ ერთ-ერთი მათგანი (წმინდა ილიას გიმნაზია) უფრო მეტად კეთილმოწყობილი და აღჭურვილია, ვიდრე სხვა საჯარო სკოლები -- როგორც მინიმუმ გააჩნია კომპიუტერული ბაზა, სპორტული მოედანი და გათბობის სისტემა. დანარჩენ სკოლებში, არშას და სიონის გარდა, გათბობისთვის ხის ღუმელებს იყენებენ, ხოლო სხვა აღჭურვილობა უბრალოდ არ არსებობს. მოსახლეობის დიდი რაოდენობის თბილისში გადინების ერთ-ერთ მიზეზად სწორედ ოჯახების მიერ შვილების უკეთეს სკოლებში მიყვანის სურვილი დასახელდა.



ევროკავშირი
საქართველოსთვის
ENPARD: სოფლისა და სოფლის მეურნეობის
განვითარების ხელშეწყობა



სკოლა	მოსწავლეების რაოდენობა	მასწავლებლების რაოდენობა
სტეფანწმინდის წმინდა ილიას სახელობის გიმნაზია	136	20
სტეფანდმწინდის საჯარო სკოლა	97	25
სოფელ არშას საჯარო სკოლა	81	21
სოფელ გორისციხეს საჯარო სკოლა	39	15
სოფელ სიონის საჯარო სკოლა	102	19
სოფელ სნოს საჯარო სკოლა	39	18
სოფელ ყანობის საჯარო სკოლა	1	5

ზოგიერთ საჯარო სკოლა, მაგალითად სოფელ ყანობის საჯარო სკოლაში, მეხუთე კლასის შემდეგ სწავლა არ არის შესაძლებელი. ზოგადად მოსწავლეების ტრანსპორტირება ძვირია, სწავლების ხარისხი კი, დაბალია. შედარებით განსხვავებული სიტუაციაა სტეფანწმინდაში. დაბაში სულ ორი სკოლა ფუნქციონირებს, მიუხედავად იმისა, რომ ერთი სკოლა (წმინდა ილიას სახელობის გიმნაზია) ტექნიკურად უფრო კარგად არის აკლურვილი ვიდრე მეორე საჯარო სკოლა, მაინც შეიძლება ითქვას, რომ ორივე სკოლაში არის სწავლებისთვის ელემენტარული პირობები, რადგან აქვთ კომპიუტერები, სპორტული ინვენტარი და ცენტრალური გათბობა. რაც შეეხება დანარჩენ დასახლებებს, გარდა სოფელ არშის და სიონის სკოლებისა, სკოლებში გათბობა უზრუნველყოფილია შეშის ღუმელის გამოყენებით, სხვა დამატებითი ტექნიკური აღჭურვილობები კი უბრალოდ არ არსებობს. რაც შეეხება სკოლამდელ განათლებას, ძირითადად საბავშვო ბაღები სკოლებთან ერთად ფუნქციონირებენ. რეგიონში სულ 7 საბავშვო ბაღია, რომელშიც 172 ბავშვი სწავლობს.



ევროკავშირი
საქართველოსთვის
ENPARD: სოფლისა და სოფლის მეურნეობის
განვითარების ხელშეწყობა



ცხრილი 1: ზრდასრული მოსახლეობის განათლების პროფილი ყაზბეგში

უმაღლესი განათლება ან ამჟამად სწავლობს უმაღლეს სასწავლებელში	45%
პროფესიული განათლება	29%
საშუალო განათლება	26%

საინტერესოა, რომ მოსახლეობის სამ მეოთხედს მიღებული აქვს სკოლის შემდგომი განათლება. ამ ჯგუფის 1/3-ს აქვს პროფესიული განათლების დამადასტურებელი დიპლომი. აქვე უნდა ითქვას, რომ დღევანდელი მდგომარეობით გამოკითხულთა შორის საკმაოდ მცირეა იმ ადამიანების რაოდენობა, რომელიც პროფესიულ სასწავლებელში სწავლობს. სავარაუდოდ, საბჭოთა კავშირის პერიოდში ყაზბეგის მოსახლეობას მეტი საშუალება ჰქონდა ესწავლა პროფესიულ სასწავლებლებში. ამჟამად არც ყაზბეგში და არც მთლიანად მცხეთა-მთიანეთის რეგიონში პროფესიული სასწავლებელი არ არსებობს.

6.8 კულტურა

ყაზბეგის მუნიციპალიტეტის კულტურის სახლში ფუნქციონირებს ქალთა ანსამბლი „დიდება“, ვაჟთა ანსამბლი „ერობა“, ვაჟთა ვოკალური ანსამბლი და ბავშვთა ხალხურ საკრავთა ანსამბლი.

ასევე ფუნქციონირებს მოსწავლეთა სახლი სადაც ბავშვები დადიან სხვადასხვა წრეებზე.

4 სოფელს აქვს ბიბლიოთეკა.



ევროკავშირი
საქართველოსთვის
ENPARD: სოფლისა და სოფლის მეურნეობის
განვითარების ხელშეწყობა



მუნიციპალიტეტში იშვიათად იმართება ფართომამატაბიანი კულტურული ღონისძიებები და ფესტივალები.

6.9 გარემოს დაცვა

2014 წლის ადგილობრივი ხელისუფლების ბიუჯეტმა 6.08 მილიონი ლარი შეადგინა, მაშინ როცა 2013 წელს 3.85 მილიონ ლარს შეადგენდა. ამ ზრდის დიდი ნაწილი დაიხარჯა „კომუნალური მეურნეობის განვითარებაზე.“ საინტერესოა ის ფაქტი, რომ განათლებაზე გამოყოფილი დანახარჯი გაორმაგდა (იგულისხმება სკოლამდელი განათლება), მაგრამ გარემოს დაცვასთან დაკავშირებული დანახარჯი განახევრდა.

გარემოს კომპონენტიდან ბიუჯეტის ძირითადი ნაწილი იხარჯება მიწისქვეშა წყლების პრობლემის გადასაჭრელად. 2014 წელთან შედარებით, კომუნალური მეურნეობის გაუმჯობესებასთან დაკავშირებული ხარჯები 2 მილიონი ლარით არის გაზრდილი, თუმცა საინტერესოა, რომ კომუნალური მეურნეობის გაუმჯობესების კომპონენტის ქვეშ კლასიფიცირებულია მხოლოდ „სხვა არაკლასიფიცირებული კომუნალური მართვა“.

ყაზბეგის მუნიციპალიტეტში არის ეროვნული პარკი რომლის გაფართოვებაც იგეგმება 2016-2017 წლებში.

7. მთავარი გამოწვევები და განვითარების პრიორიტეტები

წინამდებარე სტრატეგია 2016-2020 წლების სახელმძღვანელო დოკუმენტია ყაზბეგის განვითარების ჯგუფისთვის, ისევე როგორც სხვა ადგილობრივი ჯგუფებისთვის და დაინტერესებული მხარეებისთვის. სტრატეგიამ ხელი უნდა შეუწყოს ყაზბეგის მუნიციპალიტეტის მდგრად განვითარებას. სტატეგია ასახავს ადგილობრივი მოსახლეობის მიერ გამოვლენილ პრობლემებს და ხელს უწყობს ინვესტირებას პრიორიტეტულ სფეროებში.

ყაზბეგის განვითარების ჯგუფმა მოამზადა მუნიციპალიტეტის SWOT ანალიზი, რათა გამოვლინდეს განვითარების პრიორიტეტები და შესაბამისად დაიგეგმოს ინვესტიციები.



ძლიერი მხარე	სუსტი მხარე
<ul style="list-style-type: none"> - სუფთა ეკოლოგიური გარემო; - ზაფხულის და ზამთრის ტურიზმის განვითარების მრავალფეროვანი ბუნებრივი რესურსები; - მდიდარი ეთნო და ხალხური რეწვის ტრადიციები; - მდიდარი წყლის (მათ შორის მინერალური) რესურსები; - ალპური ზონისთვის დამახასიათებელი მცენარეული მრავალფეროვნება; - მეთევზეობის, მეფუტკრეობის განვითარების რესურსები; - რაიონზე გადის საერთაშორისო მნიშვნელობის მაგისტრალი; - თითქმის ყველა სოფელი უზრუნველყოფილია ბუნებრივი აირით; - დაბასა და რამდენიმე სოფელში არის წყლის და კანალიზაციის სისტემები; - რაიონი ერთ-ერთი ყველაზე პოპულარული ტურისტული ადგილია; - დედაქალაქთან ახლომდებარეობა 	<ul style="list-style-type: none"> - ახალგაზრდების მიგრაციის ძალიან მაღალი მაჩვენებელი; - უცხო ენების ფლობის ძალიან დაბალი დონე; - ტურისტული მომსახურებისთვის აუცილებელი უნარ-ჩვევების არქონა; - განუვითარებელი ტურისტული ინფრასტრუქტურა; - საყოფაცხოვრებო ნარჩენების მართვის არაეფექტური სისტემა, განსაკუთრებით ტურისტულ მარშრუტებზე და ღირსშესანიშნაობებთან; - საერთაშორისო სატვირთო გადაზიდვებისთვის აუცილებელი გაჩერების ინფრასტრუქტურის არარსებობა; - წყალმომარაგების სისტემის გაუმართაობა; - რაიონის ტურისტული სერვისების შესახებ არ არსებობს სრულყოფილი და უნიფიცირებული საინფორმაციო საშუალებები; - არ არსებობს ფართოდ



<p>და სტაბილური საავტომობილო კომუნიკაცია;</p>	<p>ხელმისაწვდომი საინფორმაციო ბაზა რაიონის საინვესტიციო შესაძლებლობებზე;</p> <ul style="list-style-type: none"> - არაეფექტური ჯანდაცვის სისტემა; - არ არსებობს სრულყოფილი და ხელმისაწვდომი სტატისტიკური მონაცემები; - რაიონის შიდა საზოგადოებრივი ტრანსპორტის არარსებობა; - ტურიზმის დამხმარე სერვისების და წარმოების ნაკლებობა; - დასაქმებისა და თვითდასაქმების შესაძლებლობებისადმი ადგილობრივი მოსახლეობის კვალიფიკაციის შეუსაბამობა; - ვიწრო სპეციალობების და დასაქმების უნარების შეძენის საგანმანათლებლო რესურსების არარსებობა რაიონში; - გაუმართავი საგზაო ინფრასტრუქტურა ცენტრალური გზიდან დაშორებულ სოფლებში; - ცენტრალური გზის გაყოლებაზე ქვეითად მოსიარულეთათვის უსაფრთხო მოძრაობის საშუალების არარსებობა; - ტურიზმი ვითარდება
---	--



	<p>არათანაბრად; ყველა სოფელს არ შეუძლია ტურიზმიდან სარგებლის მიღება;</p> <ul style="list-style-type: none"> - ადგილზე არ არსებობს თანამედროვე საბანკო მომსახურება და ბიზნეს მხარდაჭერის პროგრამებზე ინფორმაციის ხელმისაწვდომობა; - ადგილობრივი სოფლის მეურნეობის პროდუქციის დაბალი წარმადობა შიდამეურნეობითი ხასიათის გამო; - მოსახლეობის დაბალი აქტიურობა და ჩართულობა საზოგადოებრივ ცხოვრებაში; - განუვითარებელი საყოფაცხოვრებო მომსახურების წვრილი ბიზნესი; - სასაკლავოს არარსებობა, შედეგად საქონელი გადის რაიონიდან სასაკლავოზე და შემდეგ ბრუნდება უკან, რაც ზრდის მის ფასს; - რძის პროდუქტების წარმოება არ აკმაყოფილებს სამომხმარებლო და საკანონმდებლო მოთხოვნებს; - არ არსებობს სპეციალური საჭიროების ჯგუფებისათვის
--	---



	<p>სპეციფიური სერვისები;</p> <ul style="list-style-type: none"> - არ არსებობს დასვენების და გართობის ინფრასტრუქტურა; - დასახლებული პუნქტების უმრავლესობაში არ არსებობს ინტერნეტის ხელმისაწვდომობა; - წინასწარი შეტყობინების და ზიანის შემცირების სისტემის არარსებობა რაიონში (ბუნებრივი კატაკლიზმები და საგანგებო სიტუაციები).
<p>შესაძლებლობები</p>	<p>საფრთხეები</p>
<ul style="list-style-type: none"> - რაიონში არსებობს ეკოლოგიურად სუფთა სოფლის მეურნეობის პროდუქციის წარმოების კარგი საშუალებები; - ტურისტული პროდუქტების განვითარების (როგორც საზაფხულო ასევე ზამთრის) მრავალფეროვანი საშუალებები: ექტრემალური და სათავგადასავლო; აგროტურიზმი; კულტურული და პილიგრიმული; ეთნოტურიზმი; ველო და საცხენოსნო; სანადირო მეურნეობები; საბანკე და საპიკნიკე ადგილების მოწყობა; 	<ul style="list-style-type: none"> - ბუნებრივი კატაკლიზმები; - რუსეთთან ურთიერთობების გაუარესება; - მსოფლიო ეკონომიკური კრიზისი, რაც გავლენას იქონიებს ყაზბეგში ტურიზმის სექტორზე; - რაიონის მთლიანად დამოკიდებულება შემოსავლის მხოლოდ ერთ წყაროზე; - პესტიციდების და სხვა ქიმიური საშუალებების შემოტანა და დანერგვა სოფლის მეურნეობაში; - მოკრეფის სტანდარტების დაუცველობის გამო ველურად მოსული მცენარეების



ევროკავშირი
საქართველოსთვის

ENPARD: სოფლისა და სოფლის მეურნეობის
განვითარების ხელშეწყობა



<p>ზამთრის კურორტები. არსებობს ახალი სეგმენტების ათვისების პოტენციალი;</p> <ul style="list-style-type: none"> - მცენარეული ჩაის, ნაყენების, სუნელების და მედიკამენტების წარმოების შესაძლებლობა; - ქაცვის და კენკროვანი მცენარეების პროდუქტების წარმოება; - წყლის (მ. შ. მინერალური) საწარმოების შექმნა; - ხალხური რეწვის, სუვენირების წარმოების განვითარება; - მატყლის გადამამუშავება; - ახალი ტურისტული მარშრუტების და სერვისების განვითარება დაშორებული სოფლების ჩართვით; - დაცლილი სოფლების კულტურულ-ეთნიკურ კომპლექსებად გადაკეთება; - შემოტანილი სოფლის მეურნეობის პროდუქციის ნაწილობრივ ჩანაცვლება ადგილობრივით; - მეთევზეობის, მეფუტკრეობის განვითარება; - სახელმწიფო და საერთაშორისო მასშტაბის ფესტივალების მოწყობა; 	<p>განადგურება;</p> <ul style="list-style-type: none"> - საყოფაცხოვრებო და სამეურნეო ნარჩენებით დაბინძურების შედეგად ეკოლოგიური მდგომარეობის გაუარესება (სასმელი წყალი, ნიადაგი).
--	--



ევროკავშირი
საქართველოსთვის
ENPARD: სოფლისა და სოფლის მეურნეობის
განვითარების ხელშეწყობა



<ul style="list-style-type: none"> - სპეციალიზებული სამთო საგანმანათლებლო სასწავლო ცენტრების მოწყობა; - სამთო ველოსპორტის განვითარება; - რაიონში ეკოლოგიური სატრანსპორტო საშუალებების განვითარება - საზოგადოებრივი ველობილიკების მოწყობა; 	
--	--

სპეციფიური გამოწვევების გარდა, მოსახლეობასთან კონსულტაციის და ყაზბეგის განვითარების ჯგუფის მუშაობის შედეგად, გამოიკვეთა რამოდენიმე ურთიერთ-გადამკვეთი საკითხი: გარემოს დაცვის საკითხი, ადგილობრივი მომასახურების (სახელმწიფო და კერძო) არასაკმარისი ინსტიტუციური შესაძლებლობები, ახალგაზრდების მიგრაცია და სოფლების დაცლა.

ყაზბეგის მუნიციპალიტეტში, აღნიშნული გამოწვევების შედეგად, 5 პრიორიტეტული ამოცანა და 7 პრიორიტეტული სექტორი გამოიკვეთა, რაც ხელს შეუწყობს როგორც სოფლად განვითარებას, ასევე სხვა რესურსების მოზიდვას და ახალი პარტნიორების შექმნას.

პრიორიტეტული ამოცანები

- სოფლის მეურნეობის არსებული მიმართულებების პროდუქტიულობის და ეფექტურობის გაზრდა და ახალი პერსპექტიული მიმართულებების დანერგვა
- ტურისტული სერვისების განვითარების მხარდაჭერა და სოფლებში შემოსავლის მრავალფეროვანი წყაროების შექმნა
- ყაზბეგის მოსახლეობის ცხოვრების ხარისხის გაუმჯობესების ხელშეწყობა



ევროკავშირი
საქართველოსთვის
ENPARD: სოფლისა და სოფლის მეურნეობის
განვითარების ხელშეწყობა



- ყაზბეგიდან მიგრაციის შემცირების ხელშეწყობა
- გარემოსდაცვითი პრაქტიკის დანერგვის ხელშეწყობა

პრიორიტეტული სექტორები

- სოფლის მეურნეობა
- ტურიზმი და სხვა არა-სასოფლო სამეურნეო ბიზნესი
- საზოგადოებრივი ინფრასტრუქტურა
- განათლება, სპორტი და კულტურა

ურთიერთგადამკვეთი პრიორიტეტული სექტორები

- გარემოს დაცვა
- ახალგაზრდების მხარდაჭერა
- ინსტიტუციური შესაძლებლობების გაძლიერება

ცხრილში მოცემულია ყოველი პრიორიტეტული სექტორი, სამიზნე ჯგუფები და მოსალოდნელი შედეგები.

სოფლის მეურნეობა

პრიორიტეტული ამოცანა 1	სოფლის მეურნეობის პროდუქტიულობის და ეფექტურობის გაზრდა
დაგეგმილი შედეგი	<ol style="list-style-type: none"> 1. გაზრდილი პროდუქტიულობა ტრადიციულ სასოფლო სამეურნეო დარგებში. 2. პროდუქციის ხარისხის გაუმჯობესება - ინოვაციური ტექნოლოგიების და პრაქტიკის დანერგვით 3. ადგილობრივი ფერმერებისთვის სოფლის მეურნეობიდან მიღებული შემოსავლების გაზრდა. 4. ბაზარზე უკეთესი წვდომა (როგორც ადგილობრივ, ასევე თბილისის ფარგლებში)
ინდიკატორი	➤ სტატისტიკური მონაცემები ს/მ ადგილობრივი საინფორმაციო-საკონსულტაციო ცენტრიდან:



ევროკავშირი
საქართველოსთვის
ENPARD: სოფლისა და სოფლის მეურნეობის
განვითარების ხელშეწყობა



	<p>მუნიციპალიტეტში წარმოებული ს/ს პროდუქციის 1 ჰექტარზე წარმოების შესაბამისად.</p> <ul style="list-style-type: none"> ➤ პროდუქციის ზრდაზე ორიენტირებული ტექნოლოგიების დანერგვა ფერმერულ მეურნეობაში სსსს-ს ინფორმაციულ ბაზაზე დაყრდნობით
თანშრომლობა სხვა სექტორთან/ორგანიზაციასთან	<ul style="list-style-type: none"> • სოფლის მეურნეობის სამინისტრო და მისი ქვე-უწყებები • სოფლის მეურნეობის ხელშემწყობი არასამთავრობო ორგანიზაციები • სოფლის მეურნეობის მომსახურების ბიზნეს ორგანიზაციები • საქართველოსა და სხვა ქვეყნებში არსებული ფერმერული მეურნეობები და წარმატებული ფერმერები
ვადა	2016-2020
პოტენციური მიმართულებები	<ul style="list-style-type: none"> • ახალი გამოცდილების, მეთოდოლოგიის და აღჭურვილობის შემოტანა ყაზბეგში (მაგ.წვეთოვანი სისტემების დანერგვა და ა.შ.). • ვეტერინარული მომსახურების, მემცენარეობის ს/ცენტრის გახსნისთვის ხელშეწყობა • საკვების უვნებლობის სტანდარტების დანერგვის ხელშეწყობა • კოოპერატივების შექმნა-განვითარება • სოფლის მეურნეობის პროდუქციის გადამამუშავების ხელშეწყობა • წარმოების, დაფასების, ბრენდირების და ბაზარზე ხელმისაწვდომობის მხარდაჭერა • არსებული ან დამწყები სასოფლო სამეურნეო სერვისების მომწოდებლების (კერძო და საჯარო) შესაძლებლობების გაძლიერება. • ყაზბეგისთვის ახალი, ეფექტური ს/მეურნეობის ბიზნესების განვითარებისთვის ხელშეწყობა (მეღორეობა, მეფრინველეობა და ა.შ.). • კარტოფილის ხარისხიანი სათესლე მასალაზე ხელმისაწვდომობის გაზრდის ხელშეწყობა • ენერგო-ეფექტური და ეკო/ბიო პრაქტიკის დანერგვა • გარემოს დაცვით სექტორთან თანამშრომლობა
პრიორიტეტული ამოცანა 2	მიგრაციის შემცირებაში წვლილის შეტანა
დაგეგმილი შედეგი	<ol style="list-style-type: none"> 1. ახალგაზრდობის ჩართულობა სოფლის მეურნეობაში 2. სოფლის მეურნეობაში დასაქმების შესაძლებლობების გაზრდა 3. სოფლის მეურნეობაში პროფესიული კადრის მოზიდვა
ინდიკატორი	<ul style="list-style-type: none"> ➤ სტატისტიკური მონაცემები ს/მ ადგილობრივი საინფორმაციო-საკონსულტაციო ცენტრიდან: ახალგაზრდების ჩართულობა ფერმერულ მეურნეობებში,



ევროკავშირი
საქართველოსთვის
ENPARD: სოფლისა და სოფლის მეურნეობის
განვითარების ხელშეწყობა



	<ul style="list-style-type: none"> ➤ პროფესიულ და არაფორმალურ განათლებაზე მოთხოვნა ს/მ სექტორში ➤ ახალგაზრდების დაინტერესება ს/მ პროექტებში ჩართულობით
თანამშრომლობა სხვა სექტორთან/ორგანიზაციასთან	<ul style="list-style-type: none"> • პროფესიულ და უმაღლეს საგანმანათლებლო დაწესებულებებთან თანამშრომლობა • ს/მ სექტორში საგანმანათლებლო საქმიანობაზე ორიენტირებულ არასამთავრობო და სამთავრობო ორგანიზაციებთან თანამშრომლობა
ვადა	2016-2020
პოტენციური საპროექტო მიმართულებები	<ul style="list-style-type: none"> • სოფლის მეურნეობაში ახალგაზრდული პროექტების წახალისება • ს/მ იმ ინიციატივების მხარდაჭერა, რომლებიც დააბრუნებს მუდმივ მოსახლეობას • ს/მ საგანმანათლებლო ინიციატივების მხარდაჭერა
პრიორიტეტული ამოცანა 3	ეკოლოგიურად უსაფრთხო პრაქტიკის ხელშეწყობა ს/მ სექტორში
დაგეგმილი შედეგი	<ol style="list-style-type: none"> 1. ეკო/ბიო პრაქტიკის წახალისება და დანერგვა 2. ხელმისაწვდომობა ეკო/ბიო პრაქტიკის შესახებ ინფორმაციაზე და პრეპარატებზე (მაგ. ორგანული სასუქები)
ინდიკატორი	<ul style="list-style-type: none"> ➤ ფერმერული მეურნეობების რაოდენობა, რომელიც დაინტერესდება და დანერგავს ეკო/ბიო პროდუქციის მეთოდებს ➤ ეკო/ბიო პრაქტიკის შესახებ ინფორმაციაზე და პრეპარატებზე ხელმისაწვდომობა ადგილობრივი ფერმერებისათვის (მაგ. ორგანული სასუქები)
თანამშრომლობა სხვა სექტორთან/ორგანიზაციასთან	<ul style="list-style-type: none"> • ეკო/ბიო წარმოების მხარდაჭერით დაკავებული ორგანიზაციები • კერძო სექტორი- პრეპარატების და მომსახურების მოწოდებით დაკავებული ორგანიზაციები
ვადა	2016-2020
პოტენციური საპროექტო მიმართულებები	<ul style="list-style-type: none"> • ეკო/ბიო წარმოების წახალისება და მხარდაჭერა • ეკო/ბიო საშუალებებზე ხელმისაწვდომობა • ეკო/ბიო პროდუქციის სტანდარტიზაცია და ბრენდირების მხარდაჭერა

ტურიზმი და სხვა არა-სასოფლო სამეურნეო ბიზნესი

პრიორიტეტული ამოცანა 1	ტურისტული სერვისების განვითარების და შემოსავლის დივერსიფიცირების მხარდაჭერა სოფლებში
დაგეგმილი შედეგი	1. ცენტრიდან მომორებული სოფლების უფრო მეტი მოსახლეობა იღებს სარგებელს



ევროკავშირი
საქართველოსთვის

ENPARD: სოფლისა და სოფლის მეურნეობის
განვითარების ხელშეწყობა



	<p>ტურიზმიდან</p> <ol style="list-style-type: none"> 2. უფრო მეტი ტურიზმთან დაკავშირებული სხვადასხვა სერვისები განვითარდა 3. უფრო მეტი ახალგაზრდაა ჩართული ტურიზმში 4. გამყარდა თანამშრომლობა ფერმერებსა და ტურისტული სერვისების მიმწოდებლებს შორის 5. ბიზნეს სერვისების ხარისხი გაუმჯობესდა 6. მრავალფეროვანი და ინოვაციური პროდუქტები და მომსახურება გაჩნდა ყაზბეგში
ინდიკატორი	<ul style="list-style-type: none"> ➤ ახლად დარეგისტრირებული ტურისტული და მომსახურების მიმწოდებლების რაოდენობა სოფლებში ➤ ადგილობრივი პროდუქციის წილის გაზრდა მომსახურების სექტორის ნედლეულში ➤ ახალი მომსახურების და პროდუქციის რაოდენობა (2016 წლის შემდეგ) ➤ იმ ბიზნესების რაოდენობა, რომელიც სტანდარტებს დანერგავს მომსახურების გაუმჯობესებისათვის ➤ ტურისტული და არასასოფლო სექტორის ინიციატივების რაოდენობა, რომელიც ახალგაზრდებისგან მომდინარეობს
თანამშრომლობა სხვა სექტორთან/ორგანიზაციასთან	<ul style="list-style-type: none"> • ტურიზმის განვითარების ხელშეწყობი სამთავრობო სტრუქტურები • ტურიზმთან კავშირში მყოფი სხვადასხვა სექტორის მხარდამჭერი სტრუქტურები (მაგ. კულტურა, მეგლთა დაცვა და ა.შ.) • კერძო სექტორი, რომელიც ახალი მომსახურების დანერგვის ინიციატივით გამოვა ყაზბეგში • საგანმანათლებლო დაწესებულებები და ორგანიზაციები
ვადა	2016-2020
პოტენციური მიმართულებები	<ul style="list-style-type: none"> • ცენტრიდან დაშორებულ სოფლებში ღამისთევის და კვების ინოვაციური სერვისების მიმწოდებლების მხარდაჭერა • იმ საჯარო და კერძო ინსტიტუციების შესაძლებლობების გაძლიერება, რომლებიც ხელს უწყობენ ტურიზმის და ბიზნესის განვითარებას ყაზბეგში • ტურისტული სერვისების მიმწოდებლების და პოტენციური დამსაქმებლების უნარების ამაღლება-გაძლიერება. • შემოსავლების დივერსიფიკაციის ინიციატივები (აგრო ტურიზმი და ა.შ.). • სექტორ-შორის თანამშრომლობის (სოფლის მეურნეობა და ტურიზმი • ტურისტული ინფრასტრუქტურის (ველო-ბილიკების, სათხილამურო ტრასების, ყინულის მოედნების) მოწყობა



ევროკავშირი
საქართველოსთვის

ENPARD: სოფლისა და სოფლის მეურნეობის
განვითარების ხელშეწყობა



	<ul style="list-style-type: none"> • ტურიზმთან დაკავშირებული პროდუქციის წარმოება. მაგ. სუვენირების წარმოება • ტურიზმთან დაკავშირებული სერვისები: <ul style="list-style-type: none"> - ექსტრემალური ტურიზმის განვითარება - ტურნირების, ფესტივალების ჩატარების ხელშეწყობა. - სამკურნალო ტურიზმის განვითარება. - კულინარიული, რეწვის ვორქშოპების მოწყობა. - ფოტო-ნადირობის განვითარება. • სხვა ინოვაციური პროდუქტები/სერვისები ყაზბეგის რაიონისთვის • სხვადასხვა საყოფაცხოვრებო მომსახურების მხარდაჭერა • იმ პროდუქტების წარმოება, რაზეც ადგილზე არის მოთხოვნა, მაგრამ დღეისათვის ყაზბეგს სხვა რაიონიდან მოეწოდება
პრიორიტეტული ამოცანა 2	მიგრაციის შემცირებაში წვლილის შეტანა
დაგეგმილი შედეგი	<ol style="list-style-type: none"> 4. მუდმივად მცხოვრები მოსახლეობის რაოდენობის ზრდა 5. მცირე და საშუალო ბიზნესის განვითარების შედეგად, მიგრაციის შემცირება
ინდიკატორი	<ul style="list-style-type: none"> ➤ ადგილზე, მუდმივად მცხოვრები დასაქმებული და თვითდასაქმებული მოსახლეობის რაოდენობის ზრდა ➤ პროფესიულ და არაფორმალურ განათლებაზე მოთხოვნა ➤ ახალგაზრდების დაინტერესება ბიზნეს პროექტებში ჩართულობით
თანამშრომლობა სხვა სექტორთან/ორგანიზაციასთან	<ul style="list-style-type: none"> • პროფესიულ და უმაღლეს საგანმანათლებლო დაწესებულებებთან თანამშრომლობა • საგანმანათლებლო საქმიანობაზე ორიენტირებულ არასამთავრობო და სამთავრობო ორგანიზაციებთან თანამშრომლობა • ბიზნესის განვითარების ხელშეწყობ ორგანიზაციებთან თანამშრომლობა (ბიზნეს ასოციაციები და ა.შ.)
ვადა	2016-2020
პოტენციური საპროექტო მიმართულებები	<ul style="list-style-type: none"> • საყოფაცხოვრებო მომსახურების გამწვევი ბიზნესის მხარდაჭერა • არსებული ტურისტული მომსახურების და პროდუქციის გაუმჯობესება • ახალი ტურისტული და არა ტურისტული მომსახურების და პროდუქციის წარმოება • არსებულ ბიზნეს სექტორის მოთხოვნებზე ორიენტირებული მომსახურების განვითარება • ენერჯო-ეფექტური პრაქტიკა ტურიზმსა და სხვა ბიზნესში



ევროკავშირი
საქართველოსთვის
ENPARD: სოფლისა და სოფლის მეურნეობის
განვითარების ხელშეწყობა



	<ul style="list-style-type: none"> • ადვილად ხელმისაწვდომი საინფორმაციო საშუალებების შექმნა ადგილობრივი ღირშესანიშნაობების, კულტურის და ისტორიული ძეგლების, სერვისების შესახებ
--	---

განათლება, კულტურა, სპორტი, საზოგადოებრივი ინფრასტრუქტურა და გარემოს დაცვა

პრიორიტეტული ამოცანა 1 - განათლება	ფორმალური და არაფორმალური განათლების განვითარება-ხელმისაწვდომობის მხარდაჭერა
დაგეგმილი შედეგი	<ol style="list-style-type: none"> 1. ახალგაზრდების და ზრდასრულთა განათლების შესაძლებლობების არსებობა ადგილზე 2. პროფესიული და არაფორმალური განათლების მიღებით დასაქმებისა და შემოსავლების ზრდის ხელშეწყობა 3. საგანმანათლებლო მომსახურების მიმწოდებელთა ინფრასტრუქტურის და მომსახურების ხარისხის ზრდა 4. საგანმანათლებლო მომსახურებაზე ხელმისაწვდომობის გამო გამოწვეული მიგრაციის დონის შემცირება 5. ცხოვრების ხარისხი ზრდა, საგანმანათლებლო რესურსებზე ხელმისაწვდომობის გაზრდით
ინდიკატორი	<ul style="list-style-type: none"> ➤ საგანმანათლებლო მომსახურების მიმწოდებელთა რაოდენობა ➤ საგანმანათლებლო მომსახურებით დაინტერესებულ მოსახლეთა რიცხვი ➤ საგანმანათლებლო ინიციატივების/პროექტების ზრდადი რაოდენობა
თანშრომლობა სხვა სექტორთან/ორგანიზაციასთან	<ul style="list-style-type: none"> • ფორმალური და არაფორმალური განათლების მიმწოდებლები - როგორც ყაზბეგში ასევე მის ფარგლებს გარეთ • პროფესიული და უმაღლესი სასწავლებლები • სხვადასხვა ორგანიზაციები და ფონდები ვინც განათლების ხელმისაწვდომობის კუთხით მუშაობს • საერთაშორისო პარტნიორები
ვადა	2016-2020
პოტენციური მიმართულებები	<ul style="list-style-type: none"> • ციფრული ბიბლიოთეკების/თვით-განათლების შესაძლებლობების ხელშეწყობა • ადგილობრივი ინსტიტუციების ხელშეწყობა, ადგილობრივი მოსახლეობისთვის



	<p>საგანმანათლებლო შესაძლებლობების/მომსახურებების მიწოდებაში</p> <ul style="list-style-type: none"> • პროფესიული განათლების პოპულარიზაცია • პრაქტიკაზე დაფუძნებული განათლების პოპულარიზაცია (არსებული ბიზნესების წახალისება სტაჟირების პროგრამების დანერგვის მიმართულებით)
პრიორიტეტული ამოცანა 2 - საზოგადოებრივი ინფრასტრუქტურა	ყაზბეგის თემებში ცხოვრების ხარისხის ზრდა - მომსახურებებზე ხელმისაწვდომობა
დაგეგმილი შედეგი	<ol style="list-style-type: none"> 1. სხვადასხვა ჯგუფებისთვის სათემო/საზოგადოებრივ ინფრასტრუქტურაზე წვდომა გაიზრდება 2. ცენტრიდან დაშორებული სოფლებიდან მიგრაცია შემცირდება 3. განვითარების და ცხოვრების ხარისხის ღონის მკვეთრი განსხვავების შემცირება დაბასა და სოფლებს შორის
ინდიკატორი	<ul style="list-style-type: none"> ➤ მოსახლეობის კმაყოფილების ინდექსი ➤ მუდმივად მცხოვრები მოსახლეობის რაოდენობის ზრდა ➤ საზოგადოებრივი ინფრასტრუქტურის გაუმჯობესების ინიციატივების რაოდენობის ზრდა
თანმშრომლობა სხვა სექტორთან/ორგანიზაციასთან	<ul style="list-style-type: none"> • ადგილობრივ, რეგიონულ და ცენტრალურ სამთავრობო სტრუქტურებთან თანამშრომლობა • მომსახურებების გაუმჯობესებაზე ორიენტირებული კერძო სექტორის ორგანიზაციები
ვადა	2016-2020
პოტენციური საპროექტო მიმართულებები	<ul style="list-style-type: none"> • ადგილობრივი სატრანსპორტო სისტემის გაუმჯობესების ხელშეწყობა • სათემო ინფრასტრუქტურა სხვადასხვა ჯგუფებისათვის (ქალები, ბავშვები, მოხუცებულები და სხვ) • მცირე აღჭურვილობა კომუნალური სერვისებისთვის და კატაკლიზმების ზიანის შემცირებისათვის • კულტურული და ისტორიული მემკვიდრეობის რეაბილიტაცია და კონსერვაცია • გამწვანება • ახალგაზრდული ინფრასტრუქტურა-განათლება, სპორტი, კულტურა • მობილური და ინტერნეტ დაფარვის გაუმჯობესების ინიციატივები
პრიორიტეტული ამოცანა 3 - კულტურა	ყაზბეგის კულტურული მემკვიდრეობის და კულტურის პოპულარიზაცია



ევროკავშირი
საქართველოსთვის

ENPARD: სოფლისა და სოფლის მეურნეობის
განვითარების ხელშეწყობა



დაგეგმილი შედეგი	<ol style="list-style-type: none"> 3. გაფართოვდება კულტურული ცხოვრება და სოციალური ჩართულობა სოფლების და მუნიციპალიტეტის დონეზე 4. კულტურული მემკვიდრეობის ძეგლები აღინუსხება და გაუმჯობესდება დაცვა 5. განვითარების შესაძლებლობები გაიზრდება ადგილობრივი კულტურის და ხელოვნების სფეროს წარმომადგენლებისათვის 6. გაიზრდება სექტორ-შორისი თანამშრომლობა კულტურის და ტურიზმის სექტორს შორის 7. კულტურული ცხოვრების მრავალფეროვნება ხელს შეუწყობს მიგრაციის შემცირებას
ინდიკატორი	<ul style="list-style-type: none"> ➤ ძეგლთა დაცვის ღონისძიებები ➤ კულტურული ღონისძიებების რაოდენობა ➤ მრავალსექტორული პროექტების/აქტივობების რაოდენობა
თანამშრომლობა სხვა სექტორთან/ორგანიზაციასთან	<ul style="list-style-type: none"> • კულტურისა და ძეგლთა დაცვის სამთავრობო და არასამთავრობო ორგანიზაციები • ხელოვნებისა და ხალხური რეწვის ხელშემწყობი ორგანიზაციები • ადგილობრივი, რეგიონული და ცენტრალური ხელისუფლების სტრუქტურები • საერთაშორისო პარტნიორები
ვადა	2016-2020
პოტენციური საპროექტო მიმართულებები	<ul style="list-style-type: none"> • კულტურული ღონისძიებები და აქტივობები, • კულტურული სიახლეების და აქტივობების ორგანიზება • ადგილობრივი ხელოვნების და ხელოსნების პოპულარიზაცია • ახალგაზრდული ინიციატივების მხარდაჭერა კულტურის სფეროებში • ინოვაციური იდეები კულტურის სფეროში • ძეგლთა დაცვის ინიციატივები
პრიორიტეტული ამოცანა 4 - სპორტი	პროფესიული სპორტის და ჯანსაღი ცხოვრების წესის მხარდაჭერა
დაგეგმილი შედეგი	<ol style="list-style-type: none"> 1. ახალგაზრდებისა და ზრდასრულთათვის პროფესიული სპორტზე ხელმისაწვდომობის გაზრდა 2. საზოგადოებრივი ინფრასტრუქტურა ჯანსაღი ცხოვრების წესის პოპულარიზაციისათვის
ინდიკატორი	<ul style="list-style-type: none"> ➤ პროფესიული სპორტის გუნდების/ათლეტების მხარდაჭერის ღონისძიებები ➤ სპორტული ღონისძიებების რაოდენობა ➤ სათემო ინიციატივები სპორტული ინფრასტრუქტურის განვითარებისათვის



ევროკავშირი
საქართველოსთვის
ENPARD: სოფლისა და სოფლის მეურნეობის
განვითარების ხელშეწყობა



თანშრომლობა სხვა სექტორთან/ორგანიზაციასთან	<ul style="list-style-type: none"> • სპორტის მხარდამჭერი სამთავრობო და არასამთავრობო ორგანიზაციები • სპორტული ასოციაციები/ფედერაციები • ადგილობრივი, რეგიონული და ცენტრალური ხელისუფლების სტრუქტურები • საერთაშორისო პარტნიორები
ვადა	2016-2020
პოტენციური საპროექტო მიმართულებები	<ul style="list-style-type: none"> • სპორტული კლუბების და გუნდების მხარდაჭერა • სპორტული ინფრასტრუქტურა • ახალგაზრდული ინიციატივების მხარდაჭერა სპორტის სფეროში
პრიორიტეტული ამოცანა 5- გარემოს დაცვა	გარემოსდაცვითი ღონისძიებების და განათლების მხარდაჭერა
დაგეგმილი შედეგი	<ol style="list-style-type: none"> 1. გარემოსდაცვითი ცნობიერების ამაღლება 2. გარემოსდაცვითი პრაქტიკის დანერგვა 3. ბუნებრივი რესურსების დაცვა და მდგრადი გამოყენება 4. ცხოვრების ხარისხის გაუმჯობესება
ინდიკატორი	<ul style="list-style-type: none"> ➤ გარემოსდაცვითი ღონისძიებების რაოდენობა ➤ გარემოსდაცვითი ტექნოლოგიების, პრაქტიკის დანერგვა
თანშრომლობა სხვა სექტორთან/ორგანიზაციასთან	<ul style="list-style-type: none"> • გარემოსდაცვითი სამთავრობო და არასამთავრობო ორგანიზაციები • ყაზბეგის ეროვნული პარკი • ადგილობრივი, რეგიონული და ცენტრალური ხელისუფლების სტრუქტურები • საერთაშორისო პარტნიორები
ვადა	2016-2020
პოტენციური საპროექტო მიმართულებები	<ul style="list-style-type: none"> • ალტერნატიულ ენერჯიაზე მომუშავე მოწყობილობების პოპულარიზაცია • ნიადაგის და ბუნებრივი რესურსების მართვის გაუმჯობესების ინიციატივები • გაუმჯობესებული ნარჩენების მართვის სისტემები • გამწვანების ღონისძიებები - სკვერი, პარკი, ტყის საფარის გაფართოების ხელშეწყობა • ცნობიერების ამაღლება ენერგო ეფექტურობასა და რესურსების მდგრად გამოყენებაზე • გარემოსდაცვითი ტექნოლოგიების და პრაქტიკის დანერგვა სხვადასხვა ბიზნეს სექტორში



ევროკავშირი
საქართველოსთვის
ENPARD: სოფლისა და სოფლის მეურნეობის
განვითარების ხელშეწყობა



განვითარების შესაძლებლობები

ყაზბეგის მუნიციპალიტეტში ბიზნესის და სოფლის მეურნეობის მდგომარეობის, ასევე სექტორების გათიშულობის გათვალისწინებით მუნიციპალიტეტის განვითარება შესაძლებელია მხოლოდ ეკონომიკური დივერსიფიკაციის განხორციელების გზით. საჭიროა როგორც არსებული მიმართულებების ეფექტურობის გაზრდა და მათ შორის თანამშრომლობის სტაბილური მექანიზმების შექმნა, ასევე ინოვაციების, ახალი ტექნოლოგიების და მიდგომების დანერგვა და ახალი სერვისების (მათ შორის საყოფაცხოვრებო) შექმნის ხელშეწყობა. ამავე დროს განვითარებაზე ფიქრი შეუძლებელია მუნიციპალიტეტიდან ადგილობრივი მოსახლეობის და განსაკუთრებით ახალგაზრდების მნიშვნელოვანი გადინების პირობებში.

ყაზბეგის მუნიციპალიტეტის ეკონომიკური განვითარების ძირითადი პრიორიტეტებია ტურიზმი და სოფლის მეურნეობა.

საჭიროა საყოფაცხოვრებო სერვისების ხარისხის გაუმჯობესება და მრავალფეროვნების შექმნა. გარდა დასაქმებისა და ბიზნეს შესაძლებლობების გაუმჯობესებისა აუცილებელია სოციალურ-კულტურული მომსახურების განვითარების ხელშეწყობა.

2016 წლის იანვარში ძალაში შესული მაღალმთიანი რეგიონების განვითარების შესახებ კანონი, სავარაუდოდ სტიმულს მისცემს მოქალაქეებს შექმნან ახალი ბიზნესები ყაზბეგის მუნიციპალიტეტში.

მუნიციპალიტეტის თემები და ხშირ შემთხვევებში ცალკეული სოფლები განსხვავდება განვითარების შესაძლებლობების თვალსაზრისით. თუკი სტეფანწმინდასა და ზოგიერთ სოფელში უფრო მეტად ტურიზმია განვითარებული, არსებობს თემები და სოფლები, რომლებსაც უფრო მეტად სოფლის მეურნეობის განვითარების პოტენციალი აქვთ. შედარებით გრძელვადიან პერსპექტივაში ყველა მუნიციპალიტეტის სოფელს აქვს აგროტურისტული მიმართულებით განვითარების პერსპექტივა.

სოფლის მეურნეობა



ევროკავშირი
საქართველოსთვის
ENPARD: სოფლისა და სოფლის მეურნეობის
განვითარების ხელშეწყობა



იმ სოფლებში, რომლებიც იძლევა ფერმერული მეურნეობების განვითარების საშუალებას, საჭიროა როგორც ტრადიციული დარგების ეფექტურობის გაზრდა, ასევე ახალი პერსპექტიული მიმართულებების განვითარებისთვის ხელშეწყობა. ამავე დროს წარმოებული პროდუქციის ღირებულებათა ჯაჭვის შექმნის ხელშეწყობა.

ტრადიციული საქმიანობის - მეხორცული მესაქონლეობის ეფექტურობის გაზრდა და განვითარება შეუძლებელია ამ ბიზნესის ლეგალიზაციის გარეშე. ამ ეტაპზე მეხორცული მესაქონლეობის განვითარებისათვის ბიძგის მისაცემად აუცილებელია ყველაზე მწვავე დაბრკოლებების გადალახვა: 1) საქართველოს კანონმდებლობის მოთხოვნების შესაბამისად მოწყობილი სასაკლაო - რათა მოხდეს ხორცის ლეგალურად და სტანდარტების შესაბამისად მიწოდება მომხმარებელამდე და 2) ვეტერინარული მომსახურების შექმნა და თანამედროვე ეფექტური მიდგომების დანერგვა მესაქონლეობაში. ამ შემთხვევაში მესაქონლეობა შესაძლებელია გადაიქცეს ბიზნესის ეფექტურ მიმართულებად.

კიდევ ერთი ტრადიციული დარგი - მეკარტოფილეობა ყაზბეგის მუნიციპალიტეტის მცირემიწიანობის გათვალისწინებით, სავარაუდოდ ვერ გაუწევს კონკურენციას კარტოფილის მწარმოებელ რეგიონებს, მაგრამ შიდა მოხმარებისთვის საჭიროა თანამედროვე მიდგომების დანერგვა ამ სფეროში ამ დარგის ეფექტურობის გაზრდის მიზნით.

მერძეული მესაქონლეობა - მუნიციპალიტეტის გამგეობის მიერ მოწოდებული ინფორმაციის თანახმად მთლიანად მუნიციპალიტეტში მსხვილფეხა რქოსანი პირუტყვის რაოდენობა შეადგენს 3581-ს. ამ რაოდენობის დაბალი წველადობის მქონე საქონლის პირობებში დიდი წარმადობის რძის გადამამუშავებელი საწარმოს შექმნა არარენტაბელურია. რძის პროდუქტების წარმოების განვითარება შესაძლებელია მხოლოდ მცირე საოჯახო მეურნეობებში სტანდარტების დანერგვის გზით.

ახალი ეფექტური კულტურების დანერგვა

მარწყვის და სალათის ფოთლების წარმოება მუნიციპალიტეტში დაიწყო უკანასკნელი წლების განმავლობაში USAID NEO-ს პროექტის ფარგლებში. მარკეტინგული საკითხების მოგვარების შემთხვევაში ამ მიმართულებებს აქვს განვითარების საკმაოდ საინტერესო პოტენციალი.



ევროკავშირი
საქართველოსთვის
ENPARD: სოფლისა და სოფლის მეურნეობის
განვითარების ხელშეწყობა



ტურიზმი

ყაზბეგის მუნიციპალიტეტის განვითარების ერთ-ერთი მთავარი პრიორიტეტია ტურიზმი. აქ შესაძლებელია როგორც ზაფხულის, ასევე ზამთრის ტურისტული სერვისების განვითარება.

ერთ-ერთი შედარებით მარტივად მოგვარებადი საკითხი შეიძლება იყოს საგზაო ნიშნების და ქუჩების სახელწოდებების მიმანიშნებელი ნიშნების გაკეთება სტეფანწმინდაში, ან მნიშვნელოვან ტურისტულ ადგილებზე დეტალური საინფორმაციო დაფების დამონტაჟება.

მნიშვნელოვანია შემუშავდეს ელექტრონული ბაზები და რუკები ტურისტული სერვისების მიმწოდებლების წარმოჩენისათვის.

სოციო-ეკონომიკური განვითარების თვალსაზრისით, საჭიროა მუშაობა ტურისტულ კომპანიებთან აუთვისებელი თუ ნაკლებად კეთილმოწყობილი ტურისტული ღირშესანიშნაობების და მარშრუტების შესახებ ინფორმაციის გავრცელების კუთხით. ეს ხელს შეუწყობს ტურიზმის შედეგად მიღებული სარგებლის გადანაწილებას არა მხოლოდ სტეფანწმინდის, არამედ მუნიციპალიტეტის სხვა დასახლებების მაცხოვრებლებშიც. ეს ინიციატივა შესაძლოა ასევე საინტერესო აღმოჩნდეს ტურისტებისთვისაც. ყაზბეგის ტურისტული პოტენციალის კვლევის შედეგების თანახმად, ტურისტული თვალსაზრისით ნაკლებად ცნობილი მარშრუტების თუ ღირშესანიშნაობების განვითარების სამი ძირითადი ვერსია გამოიკვეთა. თუმცა რეგიონში შესაძლოა გაცილებით მეტი შესაძლებლობა იყოს, რომლის შესახებ ინფორმირებულობის ზრდას გარკვეული ხელშეწყობა სჭირდება. ქვემოთ მითითებულია პირველადი შემოთავაზებები:

ყაზბეგის მუნიციპალიტეტში არსებობდა რამდენიმე მცირე სათხილამურო-სასრიალო ტრასა. შესაძლებელია ამ მიმართულებით ინფრასტრუქტურის („ბიგელების“) მოწყობა. ეს საკმაოდ მიმზიდველი იქნება ზამთრის სეზონზე, განსაკუთრებით მცირე-მასშტაბიანი ოჯახური ტურიზმის განვითარებისთვის.

მცინვარწვერზე ამსვლელი ტურისტების უსაფრხოებისთვის, მნიშვნელოვანია, თუნდაც, მარტივი წესების/რეგულაციების დაწესება. ისეთი მნიშვნელოვანი ცვლილებების შემოღება, როგორცაა, მაგალითად, სპეციალური გადასახადი და



ევროკავშირი
საქართველოსთვის
ENPARD: სოფლისა და სოფლის მეურნეობის
განვითარების ხელშეწყობა



სავალდებულო გიდი, ამ ეტაპზე, არარეალური ჩანს. თუმცა, მთავრობასთან თანამშრომლობით, შესაძლებელია მიმართულების და უსაფრთხოების ნიშნების დაყენება, როგორც ეს სხვა მწვერვალებზეა მიღებული.

სხვა მიმართულებები

გარდა სოფლის მეურნეობისა და ტურიზმისა ყაზბეგის მუნიციპალიტეტის პოტენციური იძლევა განვითარების საშუალებებს სხვა მიმართულებებითაც.

სასმელი და მინერალური წყლების რესურსები იძლევა რამდენიმე საწარმოს გახსნის საშუალებას მუნიციპალიტეტში.

ველურად მოზარდი მცენარეებისაგან შესაძლებელია როგორც სამკურნალო, ასევე სხვადასხვა სახის კვების პროდუქტების დამზადება.

8. სტრატეგიით დაინტერესებული მხარეები, პოტენციური პარტნიორები და ბენეფიციარები (სამიზნე ჯგუფები)

ყაზბეგის მუნიციპალიტეტის სტრატეგიული განვითარების გეგმით დაინტერესებული მხარეები შეიძლება დაიყოს ოთხ ჯგუფად:

ადგილობრივ დონეზე ესაა ადგილობრივი თვითმმართველობა და მმართველობა და მათ დაქვემდებარებაში მყოფი სტრუქტურები, ბიზნეს სექტორი, არასამთავრობო ორგანიზაციები, განათლებისა და ჯანდაცვის სამინისტროების ადგილობრივი სამსახურები, ყაზბეგის ეროვნული პარკის ადმინისტრაცია, სამაშველო სამსახური, მუნიციპალიტეტის მოსახლეობა.

რეგიონალურ დონეზე: სახელმწიფო რწმუნებულის ადმინისტრაცია მცხეთა-მთიანეთის რეგიონში; რეგიონული სტრუქტურები და ბიზნესის სექტორი.



ევროკავშირი
საქართველოსთვის
ENPARD: სოფლისა და სოფლის მეურნეობის
განვითარების ხელშეწყობა



ეროვნულ დონეზე: სოფლის მეურნეობის სამინისტრო; შრომის, ჯანმრთელობისა და სოციალური დაცვის სამინისტრო; განათლებისა და მეცნიერების სამინისტრო; საქართველოს ეკონომიკისა და მდგრადი განვითარების სამინისტრო; ტურიზმის დეპარტამენტი; ბორჯომისა და ლაგოდეხის მუნიციპალიტეტებში დაფუძნებული ადგილობრივი განვითარების ჯგუფები; სამთო სპორტისა და მოლაშქრეთა გაერთიანებები; ყველა ის კერძო თუ საჯარო სტრუქტურა, ვინც სოციალურ-ეკონომიკური განვითარების მიმართულებით მუშაობს.

საერთაშორისო დონეზე: ევროპის სამეზობლო პოლიტიკის სოფლისა და სოფლის მეურნეობის განვითარების პროგრამა ENPARD; ჩეხეთის რესპუბლიკის ადგილობრივი სამოქმედო ჯგუფების ქსელი NN LAG; საერთაშორისო სახელმწიფო და არასამთავრობო სტრუქტურები; ბიზნესის საერთაშორისო ასოციაციები; რეგიონიდან და ქვეყნიდან ემიგრირებული მოსახლეობა.

ყაზბეგის განვითარების სტრატეგიის ბენეფიციარები არიან როგორც მოსახლეობა, ისე მუნიციპალიტეტში მოქმედი საჯარო და კერძო სტრუქტურები.

9. სტრატეგიის შემუშავების მომენტისთვის არსებული საკანონმდებლო ბაზა

2016 წლის პირველი იანვრიდან ძალაში შევიდა საქართველოს კანონი მაღალმთიანი რეგიონების განვითარების შესახებ, რომელიც მთლიანად მოიცავს ყაზბეგის მუნიციპალიტეტს.

კანონით გათვალისწინებულია როგორც საგადასახადო შეღავათები ადგილობრივი ბიზნესისთვის, ასევე მოსახლეობის გარკვეული ეკონომიკური სტიმულირებაც. ამ მიდგომებმა ხელი უნდა შეუწყოს მიგრაციის შემცირებას და ახალი ბიზნეს საქმიანობების გაჩენას მუნიციპალიტეტში.

10. სექტორებს შორის თანამშრომლობა

სექტორებს შორის თანამშრომლობა გულისხმობს სხვადასხვა უწყებებს შორის (სამთავრობო; არასამთავრობო; საერთაშორისო; ბიზნეს და ა.შ.) თანამშრომლობას. ეს თანამშრომლობა აგრეთვე გულისხმობს ერთობლივი პროექტების



ევროკავშირი
საქართველოსთვის
ENPARD: სოფლისა და სოფლის მეურნეობის
განვითარების ხელშეწყობა



განხორციელებას - კერძო სექტორსა და სამთავრობო დაწესებულებებს შორის, რაც საბოლოო ჯამში ამარტივებს ადამიანებს შორის ურთიერთობას და ხელს უწყობს ყაზბეგის მუნიციპალიტეტის საერთო განვითარებას. ასევე ყაზბეგის მუნიციპალიტეტის სოფლებს შორის უწყობს ხელს უფრო მეტ კომუნიკაციას და გარკვეულ წილად ხსნის იზოლაციას, ჩაკეტილობას. „ყაზბეგის განვითარების ჯგუფი LAG-ყაზბეგი“-ს ერთ-ერთ ძირითად მიზანს წარმოადგენს ამ სექტორებს შორის თანამშრომლობაში ჩართულობას და მათთან კოორდინირებას სხვადასხვა პროექტების განხორციელების დროს. „ყაზბეგის განვითარების ჯგუფი LAG-ყაზბეგი“-ი ასევე აერთიანებს ადგილობრივი მუნიციპალიტეტს, სათემო და ბიზნეს ჯგუფებს, ასევე თბილისში და საქართველოს ფარგლებს გარეთ ინტერეს ჯგუფებს, რომლებიც დაინტერესებულები არიან ყაზბეგის (ხევის) განვითარებით.

11. თანამშრომლობა საერთაშორისო, სახელმწიფოებრივ, რეგიონალურ და ადგილობრივ დონეზე

ყაზბეგის განვითარების ჯგუფი LAG-ყაზბეგი“ თანამშრომლობს კოორდინირებულად და მიზან მიმართულად ყველა სექტორთან ამ სტრატეგიის შესაბამისად. ასევე NNLAG-თან (ჩეხეთის LAG-ების ეროვნული ქსელი) პარტნიორობით შემუშავდება სხვადასხვა ერთობლივი ინიციატივები თანამშრომლობის გაღრმავებისათვის.

- საერთაშორისო პროექტები და ორგანიზაციები ყაზბეგის მუნიციპალიტეტში: KFW - გერმანიის რეკონსტრუქციისა და განვითარების ბანკის მიერ მხარდაჭერილი ყაზბეგის ეროვნული პარკის გაფართოვება და განვითარებისთვის. USAID-NEO-ს მიერ გასულ წელს დაფინანსებული რამოდენიმე ბიზნეს პროექტები. EBARD და მსოფლიო ბანკის მიერ დაგეგმილი, მომავალში განსახორციელებელი რამოდენიმე ინფრასტრუქტურული პროექტი.
- თანამშრომლობა ნაციონალურ დონეზე:
გარემოს დაცვისა და ბუნებრივი რესურსების სამინისტრო, დაცული ტერიტორიების სააგენტო, ყაზბეგის ეროვნული პარკი (KFW-სთან თანამშრომლობა).
საქართველოს ეკონომიკისა და მდგრადი განვითარების სამინისტროს, მეწარმეობის განვითარების სააგენტოს პროექტი - „აწარმოე საქართველოში“.



ევროკავშირი
საქართველოსთვის
ENPARD: სოფლისა და სოფლის მეურნეობის
განვითარების ხელშეწყობა



ჯანდაცვის სამინისტრო - ადგილობრივ მუნიციპალიტეტთან ერთად შეიქმნა პირველადი დახმარების ცენტრები. სოციალური მომსახურეობის სააგენტო. ეკონომიკისა და მდგრადი განვითარების სამინისტრო, გუდაურის განვითარების ფონდი.

- **ბიზნეს პროექტები ნაციონალურ დონეზე:** მსხვილი ტურისტული ბიზნესი - ზამთრის კურორტ გუდაურის სასტუმროები და მიმდებარე ინფრა სტრუქტურა; „რუმს-ჰოტელ ყაზბეგი“.
ჰიდრო-ელექტრო სადგურები (დარიალის ხეობა), კომპანია - „დარიალ ენერჯი“. კომპანია „SOCAR-GEORGIA“ - გაზით მომარაგება. კომპანია „ენერგო-პრო-ჯორჯია“ - ელექტრო ენერჯით მომარაგება.
- **თანამშრომლობა რეგიონალურ დონეზე:** მცხეთა-მთიანეთის სამხარეო ადმინისტრაცია - გუბერნია. სამხარეო ადმინისტრაცია კოორდინირებას უწევს მუნიციპალიტეტსა და ცენტრალურ მთავრობას შორის თანამშრომლობას, ასევე უწევს მას მონიტორინგს.
- **თანამშრომლობა ადგილობრივ დონეზე:** ყაზბეგის მუნიციპალიტეტის საკრებულო და გამგეობა; კერძო სექტორი; მცირე და საშუალო ბიზნესი. ყაზბეგის მუნიციპალიტეტის მთავრობა, კერძო სექტორი და ასევე მცირე და საშუალო ბიზნესი თანამშრომლობს ზემოთ ჩამოთვლილ ყველა სექტორთან.
- **მცირე და საშუალო ბიზნესი** მუნიციპალიტეტში წარმოდგენილია - ტურისტული ბიზნესისა და მცირე სოფლის მეურნეობის სახით. ტურისტულ ბიზნესში მოიაზრება მცირე საოჯახო სასტუმროები, ტურისტული ექსკურსიები და რამოდენიმე პოპულიარური მარშრუტები. სოფლის მეურნეობა - მცირე სასაქონლო და საბოსტნე მეურნეობა, ადგილობრივი მოხმარების დონეზე.

დანართი:

- საგრანტო კონკურსის მართვის სახელმძღვანელო.